

คำนำ
นโยบายการกำกับดูแลองค์การที่ดี
จังหวัดประจวบคีรีขันธ์

เพื่อให้เป็นไปตามเจตนารมณ์ของรัฐธรรมนูญแห่งราชอาณาจักรไทย พุทธศักราช และพระราชกฤษฎีกาว่าด้วยหลักเกณฑ์และวิธีการบริหารกิจการบ้านเมืองที่ดี พ.ศ.2546 รวมถึงสอดคล้องกับเกณฑ์คุณภาพการบริหารจัดการภาครัฐ (PMQA) โดยมุ่งเน้นการพัฒนาคุณภาพ ธรรมภิบาลของหน่วยงานของรัฐ ทั้งนี้เพื่อให้การบริหารราชการเป็นไปอย่างมีประสิทธิภาพ ธรรมภิบาลอันจะทำให้ประชาชนเกิดความมั่นใจศรัทธาและไว้วางใจในการบริหารราชการแผ่นดิน รัฐบาล

จังหวัดประจวบคีรีขันธ์จึงได้จัดทำนโยบายการกำกับดูแลองค์การที่ดีซึ่งประกอบด้วย นโยบายหลักและแนวทางปฏิบัติตามนโยบายการกำกับดูแลองค์การที่ดีด้านต่าง ๆ ทั้งนี้เพื่อเป็นมา และเป็นแนวทางปฏิบัติ รวมทั้งเป็นค่านิยมร่วมสำหรับองค์กรและบุคลากรทุกคน พึงยึดถือเป็นปฏิบัติควบคู่กับกฎ ข้อบังคับอื่น ๆ อย่างทั่วถึง



(นายวิระ ศรีวัฒนตระกูล)
ผู้ว่าราชการจังหวัดประจวบคีรีขันธ์

ประกาศเจตนารมณ์

จังหวัดประจวบคีรีขันธ์ เป็นหน่วยงานภาครัฐ ปฏิบัติภารกิจหลัก ดังนี้

1. นำภารกิจของรัฐและนโยบายของรัฐบาล ไปปฏิบัติให้เกิดผลสัมฤทธิ์
2. ดูแลให้มีการปฏิบัติและบังคับการให้เป็นไปตามกฎหมาย เพื่อให้เกิดความสงบเรียบร้อยและเป็นธรรมในสังคม
3. จัดให้มีการคุ้มครอง ป้องกัน ส่งเสริม และช่วยเหลือประชาชนและชุมชนที่ด้อยโอกาส เพื่อให้ได้รับความเป็นธรรมทั้งด้านเศรษฐกิจและสังคมในการดำรงชีวิตอย่างพอเพียง
4. จัดให้มีการบริการภาครัฐเพื่อให้ประชาชนสามารถเข้าถึงได้อย่างเสมอหน้ารวดเร็ว มีคุณภาพ
5. จัดให้มีการส่งเสริม อุดหนุน และสนับสนุนองค์กรปกครองส่วนท้องถิ่น เพื่อให้สามารถดำเนินการตามอำนาจและหน้าที่ขององค์กรปกครองส่วนท้องถิ่น และให้มีขีดความสามารถพร้อมดำเนินการตามภารกิจที่ได้รับการถ่ายโอนจากกระทรวง ทบวง กรม
6. ปฏิบัติหน้าที่อื่นตามที่คณะรัฐมนตรี กระทรวง ทบวง กรม หรือหน่วยงานอื่นขอมอบหมาย หรือที่มีกฎหมายกำหนด

ในฐานะผู้บริหารของจังหวัดประจวบคีรีขันธ์ เห็นสมควรให้มีการจัดทำนโยบายการดำเนินงานของจังหวัดประจวบคีรีขันธ์ เพื่อให้การปฏิบัติราชการของจังหวัดประจวบคีรีขันธ์ มีการบริหารจัดการที่ดี มีความชัดเจน โปร่งใส มีธรรมาภิบาล เป็นที่ยอมรับของทุกฝ่ายที่เกี่ยวข้อง ยึดเป็นการเสริมสร้างความมีศักดิ์ศรีของการเป็นหน่วยงานภาครัฐ พร้อมสร้างความไว้วางใจและศรัทธาจากผู้มีส่วนได้ส่วนเสียตลอดไป

นโยบายการกำกับดูแลองค์การที่ดีของจังหวัดประจวบคีรีขันธ์ ได้รวบรวมหลักนโยบายการปฏิบัติราชการ แนวทางปฏิบัติ รวมทั้งมาตรฐานการทำงาน ความประพฤติที่ดีบนพื้นฐานธรรมาภิบาลของข้าราชการและเจ้าหน้าที่ / พนักงานของรัฐ ตามความคาดหวังของสังคม และผู้ที่เกี่ยวข้อง ประกอบด้วย คณะกรรมการ ผู้บริหาร บุคลากร ผู้รับบริการ ประชาชน และผู้มีส่วนได้ส่วนเสีย บุคลากรทุกระดับของจังหวัดประจวบคีรีขันธ์ จะสามารถนำนโยบายการกำกับดูแลองค์การที่ดีฉบับนี้เป็นแนวทางยึดถือปฏิบัติในการดำเนินงาน และจะไม่ละเลยการปฏิบัติตามหลักการที่ปรากฏอยู่ในนโยบายการกำกับดูแลองค์การที่ดีฉบับนี้

จังหวัดประจวบคีรีขันธ์จะพิจารณาทบทวน และปรับปรุงนโยบายการกำกับดูแลองค์การที่ดีของหน่วยงานเป็นประจำ ทั้งนี้ เพื่อให้มีความเหมาะสมและทันสมัยอยู่เสมอ อีกทั้ง เพื่อเป็นการแสวงหาพันธะสัญญาระหว่างหน่วยงานและบุคลากรของจังหวัด จึงขอให้ทุกคนได้ลงชื่อรับทราบ พร้อมทั้งขอเป็นหลักการปฏิบัติราชการตลอดไป



(นายวีระ ศรีวัฒนตระกูล)

ผู้ว่าราชการจังหวัดประจวบคีรีขันธ์

ในลงนามรับทราบของผู้ปฏิบัติงาน / พนักงาน
จังหวัดประจวบคีรีขันธ์

1. ข้าพเจ้าได้เอกสารเกี่ยวกับนโยบายการกำกับดูแลองค์กรที่ดี ฉบับนี้แล้ว
2. ข้าพเจ้าได้อ่าน และมีความเข้าใจเกี่ยวกับนโยบายและแนวทางปฏิบัติเป็นอย่างดีพร้อมทั้งมุ่งมั่นที่จะนำแนวทางปฏิบัติภายในนโยบายการกำกับดูแลองค์กรที่ดีด้านต่าง ๆ ซึ่งระบุไว้ ไปยึดถือปฏิบัติ หรือนำไปกำหนดเป็นมาตรการ / โครงการต่าง ๆ เพื่อส่งเสริมให้การปฏิบัติงานของจังหวัดประจวบคีรีขันธ์มีธรรมาภิบาลต่อไป



(นายวิระ ศรีวัฒนตระกูล)

ผู้ว่าราชการจังหวัดประจวบคีรีขันธ์

หมวดที่ 1

บททั่วไป

1.1 ข้อมูลองค์การ

วิสัยทัศน์

เป็นศูนย์กลางการผลิต แปรรูปสับปะรดส่งออกระดับโลก เป็นแหล่งผลิตมะพร้าวที่มีคุณภาพ เป็นเมืองท่องเที่ยวสำหรับครอบครัวและสุขภาพ และอุตสาหกรรมเหล็กที่ได้มาตรฐานสากล

พันธกิจ

1. พัฒนาจังหวัดให้เป็นศูนย์กลางการผลิต แปรรูปสับปะรดส่งออก และแหล่งผลิตมะพร้าวที่มีคุณภาพ
2. พัฒนาจังหวัดให้เป็นเมืองท่องเที่ยวสำหรับครอบครัวและสุขภาพ
3. พัฒนาคุณภาพชีวิตของประชาชนให้อยู่เย็นเป็นสุข
4. สนับสนุนอุตสาหกรรมเหล็กที่ได้มาตรฐานสากลและมีความปลอดภัยต่อคุณภาพสิ่งแวดล้อม

ค่านิยมหลัก

จังหวัดประจวบคีรีขันธ์ โดยผู้บริหารของจังหวัด (ผู้ว่าราชการจังหวัดประจวบคีรีขันธ์) ได้มีการกำหนดค่านิยมขององค์การ เพื่อให้ถือปฏิบัติ คือ

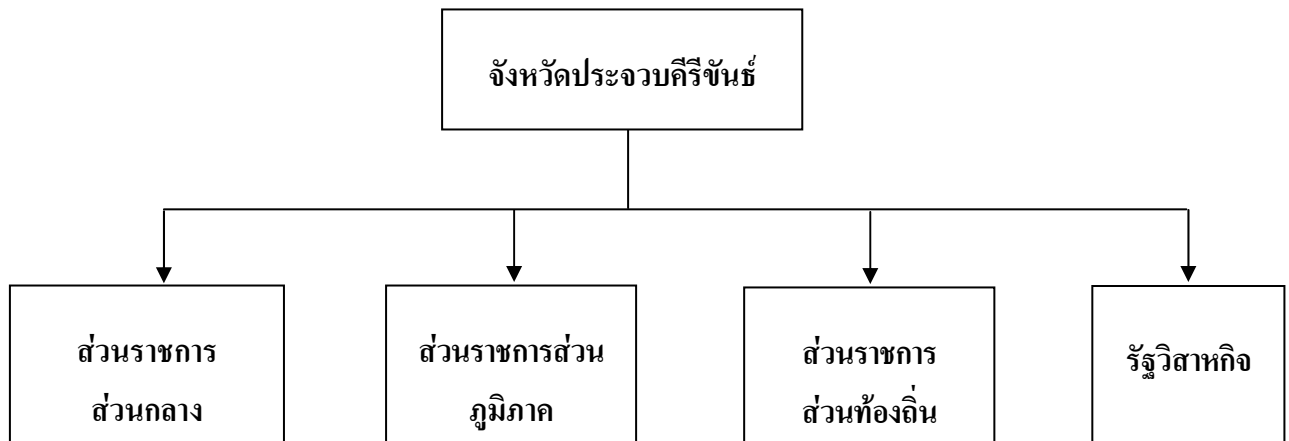
7 ร. 1 ป.

- | | | |
|------------------|---|--|
| 1. รู้จริง | → | การทำงานต้องรู้จริง คือ เข้าถึงคน เข้าถึงงาน และเข้าถึงพื้นที่ |
| 2. ร่วมคิด | → | ในการบริหารราชการยินดีรับฟังความคิดเห็นของทุกภาคส่วนทั้งภาครัฐ ภาคเอกชนและภาคประชาชน และเสียงส่วนใหญ่ของที่ประชุม |
| 3. ร่วมทำ | → | ขอความร่วมมือทุกภาคส่วนร่วมทำงาน ภายใต้ “ทีมประจวบคีรีขันธ์” ด้วยทัศนคติอันดีต่อกัน |
| 4. ร่วมรับผิดชอบ | → | ให้ทุกฝ่ายทั้งภาครัฐ เอกชน และประชาชน มีความตระหนักในความรับผิดชอบในการพัฒนาจังหวัดร่วมกัน |
| 5. รวดเร็ว | → | เน้นความรวดเร็วในการทำงาน และเสร็จทันตามกำหนดเวลา |
| 6. เรงรูก | → | เน้นการทำงานเชิงสร้างสรรค์/เชิงรุก ไม่รอให้ปัญหาเกิดก่อนจึงพิจารณาดำเนินการแก้ไข แต่ให้วางระบบการทำงานเชิงรุก มีการประชุมประเมินสถานการณ์ วางแผนการดำเนินงานเพื่อป้องกันและแก้ไขปัญหา ตั้งแต่ก่อนเกิดปัญหา ระหว่างเกิดปัญหา และหลังเกิดปัญหา เพื่อเพิ่มประสิทธิภาพการทำงาน |

7. รักสามัคคี → ผู้นำทุกองค์กรในจังหวัดต้องทำให้จังหวัดเป็นองค์กรแห่งความสุข โดยยึดหลัก พรหมวิหาร 4 คือ เมตตา กรุณา มุทิตา อุเบกขา ในการปกครองผู้ใต้บังคับบัญชา และส่งเสริมพฤติกรรมในเชิงบวก
8. ประชาสัมพันธ์ → ต้องมีการประชาสัมพันธ์ผลการดำเนินงานให้สื่อมวลชนและประชาชนได้รับทราบ โดยเฉพาะเรื่องที่เกี่ยวข้องกับปัญหาความเดือดร้อนของประชาชน

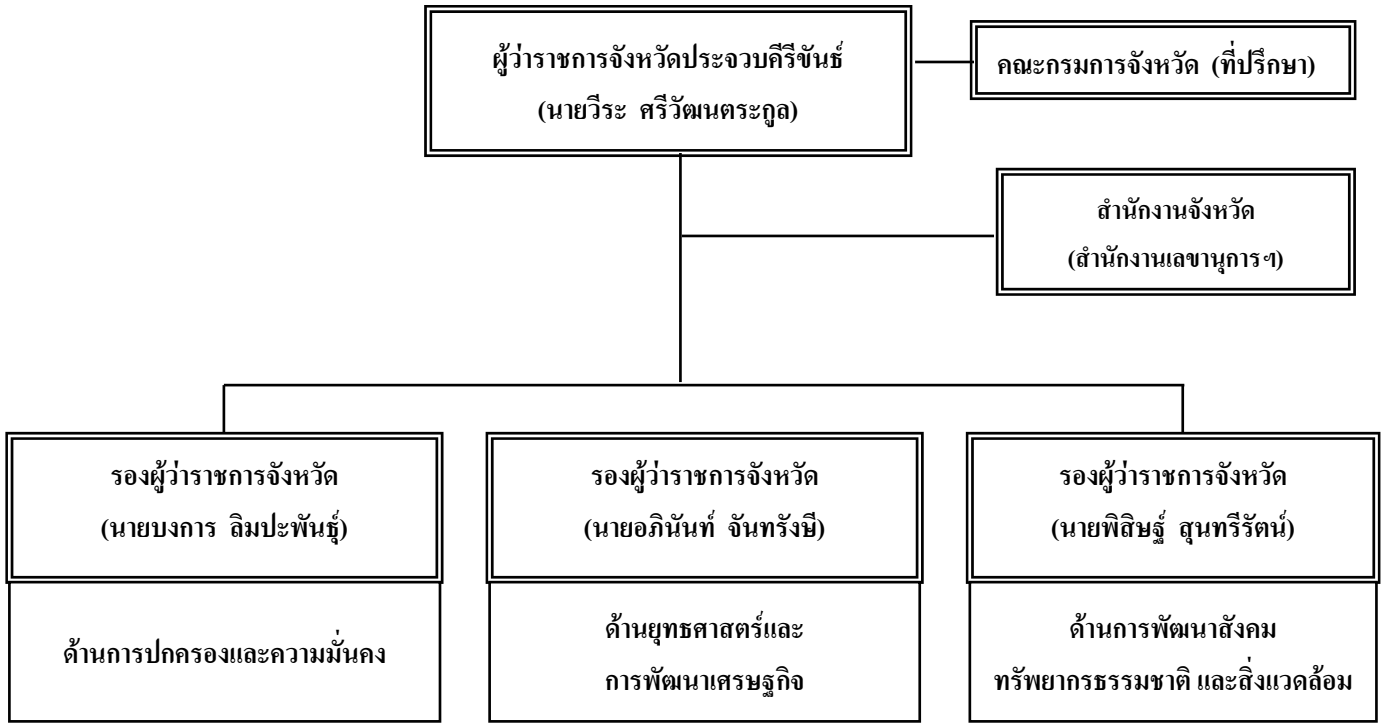
โครงสร้างองค์การ

จังหวัดประจวบคีรีขันธ์ ได้แบ่งการบริหารงานของจังหวัด ซึ่งมีอำนาจหน้าที่ในการบังคับบัญชา ส่วนราชการส่วนภูมิภาค กำกับดูแลการปฏิบัติราชการของส่วนราชการส่วนกลางที่ตั้งอยู่ในจังหวัด ควบคุมดูแลการบริหารราชการส่วนท้องถิ่น และกำกับการปฏิบัติหน้าที่ของพนักงานองค์การของรัฐบาล หรือรัฐวิสาหกิจ โดยมีโครงสร้างการบริหารราชการดังนี้



คณะผู้บริหาร

คณะผู้บริหารของจังหวัดประจวบคีรีขันธ์ ประกอบด้วย ผู้ว่าราชการจังหวัดประจวบคีรีขันธ์ รองผู้ว่าราชการจังหวัดประจวบคีรีขันธ์ หัวหน้าส่วนราชการส่วนกลาง หัวหน้าส่วนราชการส่วนภูมิภาค ผู้บริหารองค์กรปกครองส่วนท้องถิ่น และหัวหน้าหน่วยงานรัฐวิสาหกิจ



ส่วนภูมิภาค

- 1) สำนักงานจังหวัด กลุ่มบริหารทรัพยากรบุคคล ฝ่ายอำนวยการ ศูนย์รับเสด็จฯ หน่วยตรวจสอบภายในจังหวัด และศูนย์ปฏิบัติการต่อสู้เพื่อเอาชนะยาเสพติด (เฉพาะงานปราบปราม)
- 2) ที่ทำการปกครองจังหวัด
- 3) สำนักงานแรงงานจังหวัด
- 4) สำนักงานประชาสัมพันธ์จังหวัด
- 5) เรือนจำจังหวัด
- 6) สำนักงานขนส่งจังหวัด
- 7) สำนักงานป้องกันและบรรเทาสาธารณภัยจังหวัด
- 8) สำนักงานคุมประพฤติจังหวัด
- 9) สำนักงานบังคับคดีจังหวัด
- 10) สำนักงานท้องถิ่นจังหวัด

ส่วนกลาง และรัฐวิสาหกิจ

- 1) สังกัดกระทรวงมหาดไทย ได้แก่ ศูนย์ป้องกันและบรรเทาสาธารณภัยเขต 4
- 2) สังกัดสำนักนายกรัฐมนตรี (เฉพาะงานด้านบริหาร/บริการและความมั่นคง)
- 3) สังกัดสำนักงานอัยการสูงสุด
- 4) สังกัดสำนักงานตำรวจแห่งชาติ
- 5) กระทรวงกลาโหม (ที่ทำการสี่สีจังหวัด)
- 6) สังกัดกระทรวงคมนาคม (สำนักงานโยธาฯ และแผนการขนส่งจราจร)
- 7) สังกัดกระทรวงยุติธรรม
- 8) สังกัดกระทรวงพาณิชย์ (สำนักงานประกันภัยจังหวัด)
- 9) ส่วนราชการและหน่วยงานรัฐวิสาหกิจอื่น ๆ ที่มีลักษณะงานตามกลุ่มภารกิจด้านการปกครองและความมั่นคง

ส่วนท้องถิ่น

- องค์การบริหารส่วนจังหวัด (คณะกรรมการบริหารองค์การบริหารส่วนจังหวัด กทจ.)

ส่วนภูมิภาค

- 1) สำนักงานจังหวัด (กลุ่มงานยุทธศาสตร์ การพัฒนาจังหวัดและกลุ่มงานข้อมูล – สารสนเทศและการสื่อสาร)
- 2) ที่ทำการปกครอง (เฉพาะ ศตจ./ศูนย์เศรษฐกิจพอเพียง)
- 3) สำนักงานคลังจังหวัด
- 4) สำนักงานอุตสาหกรรมจังหวัด
- 5) สำนักงานพาณิชย์จังหวัด
- 6) สำนักงานเกษตรและสหกรณ์จังหวัด
- 7) สำนักงานเกษตรจังหวัด
- 8) สำนักงานปศุสัตว์จังหวัด
- 9) สำนักงานประมงจังหวัด
- 10) สำนักงานสหกรณ์จังหวัด
- 11) สำนักงานปฏิรูปที่ดินจังหวัด
- 12) สำนักงานจัดหางานจังหวัด
- 13) ท้องที่เวทีทาจังหวัด (เฉพาะงานด้านการท่องเที่ยว)

ส่วนกลางและรัฐวิสาหกิจ

- 1) สังกัดกระทรวงเกษตรและสหกรณ์
- 2) สังกัดกระทรวงการคลัง
- 3) สังกัดสำนักนายกรัฐมนตรี (เฉพาะงานด้านยุทธศาสตร์และการพัฒนาเศรษฐกิจ)
- 4) สังกัดกระทรวงเทคโนโลยีสารสนเทศฯ
- 5) สังกัดกระทรวงพาณิชย์
- 6) สังกัดกระทรวงวิทยาศาสตร์และเทคโนโลยี
- 7) สังกัดกระทรวงอุตสาหกรรม
- 8) สังกัดกระทรวงท่องเที่ยวและกีฬา
- 9) สังกัดกระทรวงพลังงาน
- 10) ส่วนราชการหรือหน่วยงานรัฐวิสาหกิจอื่น ๆ ที่มีลักษณะงานตามกลุ่มภารกิจด้านยุทธศาสตร์และการพัฒนาเศรษฐกิจ

ส่วนท้องถิ่น

- เทศบาล (คณะกรรมการบริหารเทศบาล (ก.ท.จ.)

ส่วนภูมิภาค

- 1) สำนักงานจังหวัด ศูนย์ปฏิบัติการต่อสู้เพื่อเอาชนะยาเสพติด (เฉพาะงานป้องกันพื้นที่และบำบัดรักษา)
- 2) สำนักงานที่ดินจังหวัด
- 3) สำนักงานโยธาธิการและผังเมืองจังหวัด
- 4) สำนักงานพัฒนาชุมชนจังหวัด
- 5) สำนักงานสวัสดิการฯ จังหวัด
- 6) สำนักงานประกันสังคมจังหวัด
- 7) สำนักงานสาธารณสุขจังหวัด
- 8) สำนักงานพัฒนาสังคมฯ จังหวัด
- 9) สำนักงานทรัพยากรธรรมชาติและสิ่งแวดล้อมจังหวัด
- 10) สำนักงานวัฒนธรรมจังหวัด
- 11) สำนักงานพระพุทธศาสนาจังหวัด
- 12) ท้องที่เวทีทาจังหวัด (เฉพาะงานด้านการศึกษา)

ส่วนกลางและรัฐวิสาหกิจ

- 1) สังกัดกระทรวงศึกษาธิการ
- 2) สังกัดกระทรวงสาธารณสุข
- 3) สังกัดกระทรวงคมนาคม (ทางหลวงชนบทจังหวัด)
- 4) สังกัดกระทรวงพัฒนาสังคมและความมั่นคงของมนุษย์จังหวัด
- 5) สังกัดกระทรวงทรัพยากรธรรมชาติและสิ่งแวดล้อมจังหวัด
- 6) สังกัดกระทรวงแรงงาน (กรมพัฒนาฝีมือแรงงาน)
- 7) ส่วนราชการหรือหน่วยงานรัฐวิสาหกิจอื่น ๆ ที่มีลักษณะงานตามกลุ่มภารกิจพัฒนาสังคม ทรัพยากรธรรมชาติและสิ่งแวดล้อม

ส่วนท้องถิ่น

- องค์การบริหารส่วนตำบล คณะกรรมการบริหารองค์การบริหารส่วนตำบล (ก.อบต.)

1.2 หลักการและแนวคิด

การจัดทำนโยบายการกำกับดูแลองค์กรที่ดีของจังหวัดประจวบคีรีขันธ์ นับเป็นการสนองตอบต่อแนวคิดธรรมาภิบาลซึ่งโดยมีภาพรวมดังนี้

1. รัฐธรรมนูญแห่งราชอาณาจักรไทย พุทธศักราช 2550 หมวด 4 หน้าที่ของชนชาวไทย มาตรา 74 กำหนดให้ “บุคคลผู้เป็นข้าราชการ พนักงาน ลูกจ้างของหน่วยราชการ หน่วย” และมาตรา 74 กำหนดให้ “บุคคลผู้เป็นข้าราชการ พนักงาน ลูกจ้างของหน่วยราชการ หน่วยงานของรัฐวิสาหกิจ หรือเจ้าหน้าที่อื่นของรัฐ มีหน้าที่ดำเนินการให้เป็นไปตามกฎหมายเพื่อรักษาประโยชน์ส่วนรวม อำนาจ ความสะดวก และให้บริการแก่ประชาชนตามหลักธรรมาภิบาลของการบริหารกิจการบ้านเมืองที่ดีในการปฏิบัติหน้าที่และในการปฏิบัติกรอื่นที่เกี่ยวข้องกับประชาชน บุคคลตามวรรคหนึ่งต้องวางตนเป็นกลางทางการเมือง.....” และมาตรา 78 (4) (5) รัฐต้องดำเนินการตามแนวนโยบายด้านการบริหารราชการแผ่นดินดังต่อไปนี้

(4) พัฒนาระบบงานภาครัฐ โดยมุ่งเน้นการพัฒนาคุณภาพ คุณธรรม และจริยธรรม ของเจ้าหน้าที่ของรัฐ ควบคู่ไปกับการปรับปรุงรูปแบบและวิธีการทำงาน เพื่อให้การบริหารราชการแผ่นดินเป็นไปอย่างมีประสิทธิภาพ และส่งเสริมให้หน่วยงานของรัฐใช้หลักการบริหารกิจการบ้านเมืองที่ดีเป็นแนวทางในการปฏิบัติราชการ

(5) จัดระบบงานราชการและงานของรัฐอย่างอื่น เพื่อให้การจัดทำและการให้บริการสาธารณะเป็นไปอย่างรวดเร็ว มีประสิทธิภาพ โปร่งใส และตรวจสอบได้ โดยคำนึงถึงการมีส่วนร่วมของประชาชน

2. การกำหนดให้มีการจัดทำนโยบายการกำกับดูแลองค์กรที่ดีนี้ ถือเป็นส่วนหนึ่งของการนำหลักการบริหารกิจการบ้านเมืองที่ดีหรือธรรมาภิบาลเข้ามาประยุกต์ใช้ในการเปลี่ยนแปลงระบบการบริหารราชการแผ่นดินของไทย ดังเจตนารมณ์ที่ปรากฏอย่างชัดเจนในมาตรา 3/1 แห่งพระราชบัญญัติระเบียบบริหารราชการแผ่นดิน พ.ศ.2534 ซึ่งแก้ไขเพิ่มเติมโดยพระราชบัญญัติระเบียบบริหารราชการแผ่นดิน (ฉบับที่ 5) พ.ศ.2545 มุ่งเน้นให้ส่วนราชการใช้วิธีการบริหารกิจการบ้านเมืองที่ดีมาเป็นแนวทางในการปฏิบัติราชการ กล่าวคือ

“การบริหารราชการเพื่อประโยชน์สุขของประชาชน เกิดผลสัมฤทธิ์ต่อภารกิจของรัฐ ความมีประสิทธิภาพ ความคุ้มค่าในเชิงภารกิจแห่งรัฐ การลดขั้นตอนการปฏิบัติงาน การลดภารกิจ และยุบเลิกหน่วยงานที่ไม่จำเป็น การกระจายภารกิจและทรัพยากรให้แก่ท้องถิ่น การกระจายอำนาจตัดสินใจ การอำนวยความสะดวก และการตอบสนองความต้องการของประชาชน ทั้งนี้ โดยมีผู้รับผิดชอบต่อผลงาน

การจัดสรรงบประมาณและการบรรจุแต่งตั้งบุคคลเข้าดำรงตำแหน่ง หรือปฏิบัติหน้าที่ต้องคำนึงถึงหลักการตามวรรคหนึ่ง

ในการปฏิบัติหน้าที่ของส่วนราชการต้องใช้วิธีการบริหารกิจการบ้านเมืองที่ดี โดยเฉพาะอย่างยิ่งให้คำนึงถึงความรับผิดชอบของผู้ปฏิบัติงาน การมีส่วนร่วมของประชาชน การเปิดเผยข้อมูล การติดตามตรวจสอบและประเมินผลการปฏิบัติงาน ทั้งนี้ ตามความเหมาะสมของภารกิจ

เพื่อประโยชน์ในการดำเนินการให้เป็นไปตามมาตรฐานนี้ จะตราพระราชกฤษฎีกากำหนดหลักเกณฑ์ และวิธีการในการปฏิบัติราชการและการสั่งการให้ส่วนราชการและข้าราชการปฏิบัติก็ได้

3. สำนักงาน ก.พ.ร. ได้ดำเนินโครงการพัฒนาคุณภาพการบริหารจัดการภาครัฐ นับตั้งแต่ปีงบประมาณ พ.ศ.2547 จนถึงปัจจุบัน โดยได้จัดทำเกณฑ์คุณภาพการบริหารจัดการภาครัฐขึ้น เพื่อส่งเสริมและสนับสนุนให้ส่วนราชการต่าง ๆ นำไปใช้ในการยกระดับและพัฒนาคุณภาพการบริหารจัดการให้เป็นหน่วยงานที่มีผลการปฏิบัติงานสูง และมีมาตรฐานการทำงานเทียบเคียงกับมาตรฐานสากล ซึ่งในเกณฑ์คุณภาพการบริหารจัดการภาครัฐ หมวด 1 การนำองค์กรนั้น ส่วนหนึ่งได้ให้ความสำคัญกับการนำองค์กร (หัวข้อ 1.1) เพื่อให้ส่วนราชการมีการกำกับดูแลตนเองที่ดีโดยดำเนินการด้วยความโปร่งใส ตรวจสอบได้ มีความรับผิดชอบ ปกป้องผลประโยชน์ของประเทศชาติ และ (หัวข้อ 1.2) ดำเนินการอย่างมีจริยธรรมรวมทั้งต้องมีความรับผิดชอบต่อสังคม ด้วยการส่งเสริมให้บุคลากรในองค์กรเป็นทั้งคนเก่งและคนดี มีจริยธรรมและธรรมาภิบาล ประพฤติตนต่อเพื่อนร่วมงานด้วยความเคารพให้เกียรติซึ่งกันและกัน รวมถึงการใช้ทรัพยากรขององค์กรอย่างมีความรับผิดชอบแล้ว บุคลากรในองค์กรต้องมีการดำเนินงานอย่างมีจริยธรรมและธรรมาภิบาลต่อผู้รับบริการและผู้มีส่วนได้ส่วนเสียอื่น ๆ ผู้บริหารควรมีการกำหนดกรอบในการตรวจสอบการปฏิบัติงานของบุคลากรในองค์กรว่าเป็นไปอย่างถูกต้องเหมาะสมหรือไม่ เช่น มีการดูแลต่อผู้รับบริการอย่างซื่อสัตย์สุจริต ให้เกียรติ เป็นธรรม ร่วมกับการรักษาปกป้องไม่ให้องค์กรดำเนินการในทางที่มีความเสี่ยงต่อศักดิ์ศรีหรือสิ่งไม่ดีใด ๆ

1.3 วัตถุประสงค์ในการจัดทำนโยบายการกำกับดูแลองค์กรที่ดี

เพื่อให้การปฏิบัติงานของจังหวัดประจวบคีรีขันธ์ มีผลในทางปฏิบัติอย่างแท้จริง และเกิดประโยชน์กับทุกฝ่าย การจัดทำนโยบายการกำกับดูแลองค์กรที่ดีจึงได้ยึดหลักการที่สำคัญเพื่อให้บรรลุวัตถุประสงค์ดังต่อไปนี้

- 1) เพื่อเป็นนโยบายและแนวทางปฏิบัติที่ชัดเจนสำหรับส่งเสริมธรรมาภิบาลให้เกิดขึ้นในหน่วยงาน และสามารถนำไปปฏิบัติและติดตามผลได้อย่างเป็นรูปธรรม
- 2) เพื่อใช้เป็นแนวทางตรวจสอบธรรมาภิบาลในการปฏิบัติงานด้านต่าง ๆ ของจังหวัด ทั้งนี้ เพื่อมิให้เกิดการแสวงหาผลประโยชน์ส่วนตน อันจะทำให้เกิดความสูญเสียต่อรัฐ สังคม สิ่งแวดล้อม องค์กร ผู้รับบริการ ผู้มีส่วนได้ส่วนเสีย และผู้ปฏิบัติงานภายในจังหวัด
- 3) เพื่อสร้างการยอมรับ ความน่าเชื่อถือ ความมั่นใจและศรัทธาให้เกิดขึ้นกับผู้รับบริการ ประชาชนทั่วไป และผู้มีส่วนได้ส่วนเสียทั้งภายในและภายนอกองค์กร

คณะกรรมการจัดทำนโยบายการกำกับดูแลองค์กรที่ดี

เพื่อให้การสนับสนุนให้การจัดทำนโยบายการกำกับดูแลองค์กรที่ดี เป็นไปด้วยความเรียบร้อย บรรลุเป้าหมายความสำเร็จในแต่ละระดับชั้นตอนที่ได้กำหนดไว้ จึงมีความจำเป็นที่จังหวัดจะต้องมีกลไกในการขับเคลื่อนตัวชี้วัดดังกล่าว จึงแต่งตั้งคณะกรรมการในการดำเนินการจัดทำนโยบายการกำกับดูแลองค์กรที่ดี จังหวัดประจวบคีรีขันธ์ขึ้น ดังนี้

1.1 ผู้ว่าราชการจังหวัดประจวบคีรีขันธ์	ประธานคณะกรรมการ
1.2 รองผู้ว่าราชการจังหวัดประจวบคีรีขันธ์ (ที่ได้รับมอบหมาย)	รองประธานคณะกรรมการ
1.3 ปลัดจังหวัดประจวบคีรีขันธ์	คณะกรรมการ
1.4 นายแพทย์สาธารณสุขจังหวัดประจวบคีรีขันธ์	คณะกรรมการ
1.5 ผู้บัญชาการเรือนจำจังหวัดประจวบคีรีขันธ์	คณะกรรมการ
1.6 คลังจังหวัดประจวบคีรีขันธ์	คณะกรรมการ
1.7 แรงงานจังหวัดประจวบคีรีขันธ์	คณะกรรมการ
1.8 สถิติจังหวัดประจวบคีรีขันธ์	คณะกรรมการ
1.9 เกษตรและสหกรณ์จังหวัดประจวบคีรีขันธ์	คณะกรรมการ
1.10 ประชาสัมพันธ์จังหวัดประจวบคีรีขันธ์	คณะกรรมการ
1.11 พัฒนาสังคมและความมั่นคงของมนุษย์จังหวัดประจวบคีรีขันธ์	คณะกรรมการ
1.12 พาณิชย์จังหวัดประจวบคีรีขันธ์	คณะกรรมการ
1.13 อุตสาหกรรมจังหวัดประจวบคีรีขันธ์	คณะกรรมการ
1.14 ทรัพยากรธรรมชาติและสิ่งแวดล้อมจังหวัดประจวบคีรีขันธ์	คณะกรรมการ
1.15 ขนส่งจังหวัดประจวบคีรีขันธ์	คณะกรรมการ
1.16 วัฒนธรรมจังหวัดประจวบคีรีขันธ์	คณะกรรมการ
1.17 ท้องถิ่นวิสาหกิจจังหวัดประจวบคีรีขันธ์	คณะกรรมการ
1.18 ผู้อำนวยการสำนักงานพระพุทธศาสนาจังหวัดประจวบคีรีขันธ์	คณะกรรมการ
1.19 พัฒนาการจังหวัดประจวบคีรีขันธ์	คณะกรรมการ
1.20 เจ้าพนักงานที่ดินจังหวัดประจวบคีรีขันธ์	คณะกรรมการ
1.21 เกษตรจังหวัดประจวบคีรีขันธ์	คณะกรรมการ
1.22 ประมงจังหวัดประจวบคีรีขันธ์	คณะกรรมการ
1.23 ปศุสัตว์จังหวัดประจวบคีรีขันธ์	คณะกรรมการ
1.24 หัวหน้าสำนักงานจังหวัดประจวบคีรีขันธ์	คณะกรรมการและเลขานุการ
1.25 หัวหน้ากลุ่มบริหารทรัพยากรบุคคล สำนักงานจังหวัดประจวบคีรีขันธ์	คณะกรรมการและ ผู้ช่วยเลขานุการ

ให้มีหน้าที่จัดทำนโยบายการกำกับดูแลองค์กรที่ดีเป็นไปตามแนวทางที่สำนักงาน ก.พ.ร. กำหนด เสนอผู้ว่าราชการจังหวัดพิจารณาให้ความเห็นชอบและประกาศ เผยแพร่ สื่อสาร เพื่อให้บุคลากรภายในจังหวัดได้รับทราบและเข้าใจนโยบายดังกล่าวต่อไป

นโยบายการกำกับดูแลองค์กรที่ดี

เพื่อแสดงความมุ่งมั่นต่อการบริหารราชการตามแนวธรรมาภิบาล จังหวัดประจวบคีรีขันธ์ได้กำหนดนโยบายการกำกับดูแลองค์กรที่ดีประกอบด้วยนโยบายหลัก และแนวทางปฏิบัติภายใต้กรอบนโยบาย ด้านรัฐ สังคมและสิ่งแวดล้อม นโยบายด้านผู้รับบริการและผู้มีส่วนได้ส่วนเสีย นโยบายด้านองค์กร และนโยบายด้านผู้ปฏิบัติงาน ตามแผนภาพ



1. นโยบายด้านรัฐ สังคมและสิ่งแวดล้อม

1.1 นโยบายหลัก มุ่งมั่นรักษาผลประโยชน์ของรัฐไว้สูงสุด

แนวทางปฏิบัติ

- การใช้จ่ายงบประมาณอย่างคุ้มค่าและเกิดประโยชน์สูงสุด ลดความเสี่ยงจากผลสัมฤทธิ์ของการดำเนินงาน
- สร้างกลไกการกำกับดูแลการดำเนินการตามภารกิจต่าง ๆ ให้เป็นไปตามเจตนารมณ์ของกฎหมายและกฎระเบียบอย่างเคร่งครัด
- กำหนดแนวทางการดำเนินงานให้สอดคล้องกับกฎหมาย

1.2 นโยบายหลัก มุ่งมั่นที่จะเป็นส่วนหนึ่งในการสร้างสรรค์สังคมที่ดี มีความสุข

แนวทางปฏิบัติ

- จัดทำกิจกรรม สร้างสรรค์ ช่วยเหลือสังคม อย่างสม่ำเสมอและต่อเนื่อง โดยครอบคลุม การสนับสนุนจารีตประเพณีและศิลปวัฒนธรรมที่งดงามของสังคมไทยและการอนุรักษ์ทรัพยากรธรรมชาติ
- กำหนดมาตรการสนับสนุน ช่วยเหลือ และเข้าร่วมในกิจกรรมต่าง ๆ ที่เป็นประโยชน์ต่อสังคมและชุมชนในทุกท้องที่ซึ่งองค์การมีการดำเนินการอย่างสม่ำเสมอ
- จัดกิจกรรมให้ผู้บริหารและเจ้าหน้าที่ / พนักงานทุกคนมีส่วนร่วมในการพัฒนาความเป็นอยู่ที่ดีขึ้น ของชุมชน โดยเน้นกระบวนการทำงานร่วมกันกับชุมชน เป็นมิตร เกื้อกูลกัน และสอดคล้องกับประโยชน์สังคมส่วนรวม

1.3 นโยบายหลัก มุ่งมั่น รักษาและส่งเสริม คุณภาพสิ่งแวดล้อมอันเกิดจากการดำเนินงาน

แนวทางการปฏิบัติ

- การใช้ทรัพยากรอย่างคุ้มค่าและประหยัดในชีวิตประจำวัน และการปฏิบัติงาน เพื่อช่วยลด “ภาวะโลกร้อน”
- จัดทำกิจกรรมอนุรักษ์สิ่งแวดล้อมอย่างสม่ำเสมอ
- จัดทำแนวทาง มาตรการเพื่อส่งเสริมให้ผู้ปฏิบัติงานตระหนักถึงความสำคัญของสิ่งแวดล้อม
- ส่งเสริมการจัดระบบและระเบียบการใช้ที่ดินในพื้นที่โดยใช้ระบบการวางผังเมืองเป็นหลัก

2. นโยบายด้านผู้รับบริการ และผู้มีส่วนได้ส่วนเสีย

2.1 นโยบายหลัก มุ่งมั่นในการสร้างจิตสำนึกในการให้บริการที่ตอบสนองความต้องการของผู้รับบริการ และผู้มีส่วนได้ส่วนเสีย

แนวทางปฏิบัติ

- เน้นย้ำ และให้ความสำคัญต่อการเปิดเผยข้อมูลต่าง ๆ แก่ผู้รับบริการอย่างสม่ำเสมอผ่านระบบสารสนเทศ โดยไม่เลือกปฏิบัติ
- รมรงค์ให้เจ้าหน้าที่ของรัฐทุกระดับให้ความสำคัญต่อการให้บริการแก่ประชาชนผู้รับบริการ/ผู้มีส่วนได้ส่วนเสียอย่างเสมอภาคและเท่าเทียมกัน
- กำหนดแนวทางปฏิบัติในการให้บริการแก่ผู้รับบริการและประชาชนได้รับการตอบสนองผลอย่างรวดเร็ว และต่อเนื่อง

2.2 นโยบายหลัก ส่งเสริม สนับสนุนแนวความคิดใหม่ๆ ตลอดจนการนำเทคโนโลยีสมัยใหม่มาประยุกต์ใช้ในการพัฒนาการให้บริการเพื่อความสะดวกและทันสมัย

แนวทางปฏิบัติ

- จัดให้มีการพัฒนาและปรับปรุงระบบข้อมูลการบริการอย่างต่อเนื่องเพื่อให้ผู้รับบริการได้รับความพึงพอใจ
- พัฒนาระบบฐานข้อมูลที่เกี่ยวข้องกับการให้บริการ
- ส่งเสริม สนับสนุนความคิดริเริ่มในการแสวงหาช่องทางใหม่ ๆ ในการเพิ่มประโยชน์ให้แก่ผู้รับบริการและประชาชนอย่างต่อเนื่อง

2.3 นโยบายหลัก มุ่งมั่นให้บริการด้วยความโปร่งใส สุจริต เพื่อประโยชน์สุขของประชาชน

แนวทางปฏิบัติ

- ให้ความสำคัญต่อการเปิดเผยข่าวสารข้อมูลเกี่ยวกับการบริการอย่างครบถ้วน ถูกต้อง และไม่บิดเบือนข้อเท็จจริง
- เน้นให้มีการประกาศมาตรฐานการให้บริการประเภทต่าง ๆ เพื่อให้ผู้รับบริการ / ผู้มีส่วนได้ส่วนเสียทราบโดยทั่วถึง โดยการบริการนั้นต้องคำนึงถึงความเสมอภาค ความมีประสิทธิภาพ และคุณภาพ
- เร่งสร้างกลไก เน้นการจัดทำข้อมูลที่ต้องการ ครบถ้วน พร้อมประกาศให้ประชาชนและผู้รับบริการได้รับทราบอย่างทั่วถึง
- กำหนดมาตรการในการกำกับดูแลเจ้าหน้าที่ของรัฐในการใช้ตำแหน่งหน้าที่เพื่อประโยชน์ให้ผู้รับบริการ/ผู้มีส่วนได้ส่วนเสียกลุ่มใดกลุ่มหนึ่ง

2.4 นโยบายหลัก สร้างกระบวนการรับฟังความคิดเห็นของผู้รับบริการและผู้มีส่วนได้ส่วนเสียผ่านช่องทางต่าง ๆ

แนวทางปฏิบัติ

- จัดให้มีกระบวนการสร้างความรู้ความเข้าใจด้านการบริหารงานภาครัฐแก่ผู้บริการและผู้มีส่วนได้ส่วนเสีย ตลอดจนให้มีกระบวนการรับฟังความคิดเห็นด้วย
- จัดให้มีพัฒนากระบวนการรับข้อร้องเรียน / ร้องทุกข์ เกี่ยวกับการบริการสำหรับผู้รับบริการและผู้มีส่วนได้ส่วนเสีย เพื่อปรับปรุงการบริการให้ดีขึ้น
- จัดให้มีกระบวนการแก้ไขปัญหาการร้องเรียน / ร้องทุกข์ ตามความรวดเร็วและเกิดความพึงพอใจแก่ผู้รับบริการและผู้มีส่วนได้ส่วนเสีย

3. นโยบายด้านองค์การ

3.1 นโยบายหลัก ส่งเสริมให้เกิดความปลอดภัยและสภาพแวดล้อมที่ดีของสำนักงาน

แนวทางปฏิบัติ

- ส่งเสริมการดำเนินการที่ทำให้เกิดภาพลักษณ์ที่ดีของหน่วยงานและจังหวัด
- จัดทำระบบป้องกันฐานข้อมูล
- จัดทำแนวทางการอพยพเมื่อเกิดเหตุฉุกเฉิน
- จัดทำระบบป้องกันทรัพย์สินสูญหายหรือถูกโจรกรรม
- สร้างหรือปรับสภาพแวดล้อมในที่ทำงานให้ถูกสุขลักษณะและเป็นไปตามข้อกำหนด

3.2 นโยบายหลัก สร้างระบบการบริหารผลการปฏิบัติงาน เพื่อใช้เป็นเครื่องมือในการบริหารจัดการให้เกิดผลสัมฤทธิ์ในทางที่ดีกว่าเสมอแก่เจ้าหน้าที่ของรัฐทุกระดับ โดยผลักดันทุกหน่วยงานให้มุ่งเน้นพัฒนา

ตนเองตลอดเวลา

แนวทางปฏิบัติ

- ใช้ดัชนีวัดผลการปฏิบัติงาน (KPI) ที่มีการกำหนดไว้อย่างชัดเจน เป็นเครื่องมือในการวางแผนและควบคุมผลการดำเนินงาน และมีการรายงานผลการดำเนินงานอย่างสม่ำเสมอ
- จัดทำแนวทางส่งเสริมการปฏิบัติตนเป็นแบบอย่างที่ดีในเรื่องจรรยาบรรณ เพื่อกระตุ้นส่งเสริมให้เกิดการปฏิบัติในวงกว้าง

4. นโยบายด้านผู้ปฏิบัติงาน

4.1 นโยบายหลัก ให้ความสำคัญกับการพัฒนาทรัพยากรบุคคลอย่างเป็นระบบและต่อเนื่อง

แนวทางปฏิบัติ

- วางระบบการพัฒนาความรู้ ความสามารถของพนักงานอย่างทั่วถึงต่อเนื่องทั้งในส่วน
ของความสามารถหลักขององค์กร (Core Competency based training and
development) และความสามารถในการทำงานแต่ละประเภท (Functional
Competency) เพื่อสร้างคุณค่าต่อพนักงาน
- จัดให้มีระบบการฝึกอบรมและพัฒนาพนักงานทุกระดับ โดยพนักงานจะได้รับการพัฒนา
ส่งเสริมให้มีความรู้ความสามารถอย่างยั่งยืน

4.2 นโยบายหลัก ผู้บังคับบัญชาปฏิบัติต่อผู้ปฏิบัติงานอย่างเป็นธรรม เสมอภาคบนพื้นฐานคุณธรรม จริยธรรม

แนวทางปฏิบัติ

- จัดให้มีระบบการพิจารณาความดีความชอบ การจ่ายค่าตอบแทน การจัดสวัสดิการให้แก่ผู้ปฏิบัติงานอย่างเป็นธรรม เสมอภาค
- จัดหาอุปกรณ์เครื่องใช้ที่จำเป็นในการปฏิบัติงานแก่ผู้ปฏิบัติอย่างเสมอภาคเท่าเทียมกัน
- จัดทำแนวทางส่งเสริมการปฏิบัติตนเป็นแบบอย่างที่ดีในเรื่องจรรยาบรรณ เพื่อกระตุ้นส่งเสริมให้เกิดการปฏิบัติในวงกว้าง
- จัดให้มีมาตรการคุ้มครองเจ้าหน้าที่ / พนักงานในการรายงานข้อมูลเกี่ยวกับการทุจริต ประพฤติมิชอบ

4.3 นโยบายหลัก มุ่งส่งเสริมให้ผู้ปฏิบัติงานมีคุณภาพชีวิตที่ดี

แนวทางปฏิบัติ

- จัดกิจกรรมเพื่อสร้างเสริมสุขภาพแข็งแรงแก่ผู้ปฏิบัติงาน
- จัดกิจกรรมเพื่อเสริมสร้างความสัมพันธ์อันดีระหว่างผู้ปฏิบัติงาน
- ดูแลรักษาสภาพแวดล้อมในการทำงานให้มีความปลอดภัยต่อชีวิตและทรัพย์สินของผู้ปฏิบัติงาน

4.4 นโยบายหลัก ส่งเสริม สนับสนุน จัดให้มีระบบการแลกเปลี่ยน เรียนรู้ ประสบการณ์และความรู้ในการปฏิบัติงานทุกระดับ เพื่อยกระดับมาตรฐานในการปฏิบัติงาน

แนวทางปฏิบัติ

- จัดทำแนวทางส่งเสริมวัฒนธรรมองค์กรให้เจ้าหน้าที่ของรัฐทุกระดับเปิดใจรับฟังข้อมูล ป้อนกลับ กล้าคิด กล้าแสดงออก กล้าเสี่ยงในการทดลองสิ่งใหม่ และใฝ่เรียนรู้อย่างต่อเนื่อง
- จัดให้มีเวทีในการแลกเปลี่ยนเรียนรู้ผ่านประสบการณ์จากการดำเนินงาน การพัฒนา ฝึกอบรมและอื่น ๆ เพื่อเสริมสร้างองค์กรเรียนรู้
- ส่งเสริมการแลกเปลี่ยนความรู้ ประสบการณ์ระหว่างเจ้าหน้าที่ / พนักงานเรื่อง พ.ร.บ. ข้อมูลข่าวสารผ่านการสัมมนา ฝึกอบรม และเว็บไซต์

หมวดที่ 3

แนวทางส่งเสริมและผลักดันการปฏิบัติตามนโยบายการกำกับดูแล

เพื่อให้การปฏิบัติงานมีผลดีตามนโยบายการกำกับดูแลองค์กรที่ดีของจังหวัด
ประจวบคีรีขันธ์ จึงกำหนดหลักปฏิบัติที่สำคัญดังนี้

- 1) จังหวัดประจวบคีรีขันธ์จะสื่อสารให้บุคลากรทุกคนได้รับทราบและมีความเข้าใจ
เกี่ยวกับนโยบายการกำกับดูแลองค์กรที่ดีอย่างทั่วถึง
- 2) จังหวัดประจวบคีรีขันธ์จะจัดระบบบริหารธรรมาภิบาลที่มีประสิทธิภาพเพื่อให้ทุกคน
มั่นใจว่าบุคลากรและองค์กรจะปฏิบัติตามมาตรฐานแนวทางการปฏิบัติตามนโยบายการกำกับดูแล
องค์กรที่ดีขึ้นอย่างเคร่งครัด โดยจะถือเสมือนว่าเป็นวินัยอย่างหนึ่ง ที่บุคลากรทุกระดับต้องทำความเข้าใจ
เข้าใจ ยึดมั่น และปฏิบัติให้ถูกต้องในการทำงานประจำวัน และไม่มีบุคคลใดที่จะมีสิทธิ หรืออนุญาตให้
บุคลากรของจังหวัดคนใด กระทำการใด ๆ ที่ขัดต่อนโยบายฉบับนี้
- 3) จังหวัดประจวบคีรีขันธ์ คาดหวังให้บุคลากรทุกคนมีการรายงานโดยสุจริตถึงการ
ปฏิบัติที่ขัดหรือสงสัยว่าจะขัดต่อหลักการต่าง ๆ ในนโยบายฉบับนี้ ต่อผู้บังคับบัญชาโดยตรง หรือในกรณี
ที่ไม่อาจรายงานต่อผู้บังคับบัญชาได้ อาจขอคำปรึกษาจากผู้บริหารระดับสูง หรือ (หน่วยงานที่รับผิดชอบ
ด้านบุคลากร เช่น กองการเจ้าหน้าที่) โดยข้อมูลที่ให้นำนั้นให้ถือปฏิบัติเป็นข้อมูลลับ ทั้งนี้ ผู้บังคับบัญชาเอง
ก็มีหน้าที่ในการสอดส่องดูแล และให้คำแนะนำผู้ใต้บังคับบัญชาตามลำดับชั้นให้ปฏิบัติให้สอดคล้องกับ
แนวทางปฏิบัติตามนโยบายการกำกับดูแลองค์กรที่ดีฉบับนี้
- 4) นโยบายการกำกับดูแลองค์กรที่ดีฉบับนี้ จะได้รับการพิจารณาปรับปรุงให้เป็นปัจจุบัน
ทุกปีโดยคณะกรรมการจัดทำนโยบายการกำกับดูแลองค์กรที่ดี
- 5) จังหวัดประจวบคีรีขันธ์ จะกำหนดแนวทางวัดและประเมินการปฏิบัติตามนโยบายการ
กำกับดูแลองค์กรที่ดีตามตัวชี้วัดที่กำหนดไว้ต่อไปอย่างเป็นระบบ รวมทั้งมีการประเมินตนเองอย่าง
สม่ำเสมอ
- 6) หากผู้ใดมีข้อสงสัยเกี่ยวกับความหมาย แนวทางปฏิบัติ หรือต้องการคำแนะนำเกี่ยวกับ
นโยบายการกำกับดูแลองค์กรที่ดีฉบับนี้ สามารถติดต่อหรือสอบถามได้ที่กลุ่มบริหารทรัพยากรบุคคล
สำนักงานจังหวัดประจวบคีรีขันธ์ โทร. 0-3260-3991-4 ต่อ 64129

