

แผนความต่อเนื่องของสำนักงานพัฒนาสังคมและความมั่นคงของมนุษย์ จังหวัดประจวบคีรีขันธ์

แผนความต่อเนื่อง หรือต่อไปนี้ เรียกว่า “Business Continuity Plan (BCP)” จัดทำขึ้นเพื่อให้ “หน่วยงาน” สามารถนำไปใช้ในการตอบสนองและปฏิบัติงานในสภาวะวิกฤตหรือเหตุการณ์ฉุกเฉินต่างๆ ทั้งที่เกิดจากภัยธรรมชาติ อุบัติเหตุ หรือการมุ่งร้ายต่อองค์กร โดยไม่ให้อุปการะวิกฤตหรือเหตุการณ์ฉุกเฉินดังกล่าว ส่งผลให้หน่วยงานต้องหยุดการดำเนินงาน หรือไม่สามารถให้บริการได้อย่างต่อเนื่อง

การที่หน่วยงานไม่มีกระบวนการรองรับให้การดำเนินงานเป็นไปอย่างต่อเนื่อง อาจส่งผลกระทบต่อหน่วยงานในด้านต่างๆ เช่น ด้านเศรษฐกิจการเงิน การให้บริการ สังคม ชุมชน สิ่งแวดล้อม ตลอดจนชีวิตและทรัพย์สินของประชาชน เป็นต้น ดังนั้น การจัดทำแผนความต่อเนื่องจึงเป็นสิ่งสำคัญที่จะช่วยให้หน่วยงานสามารถรับมือกับเหตุการณ์ฉุกเฉินที่ไม่คาดคิด และทำให้กระบวนการที่สำคัญ (Critical Business Process) สามารถกลับมาดำเนินการได้อย่างปกติ หรือตามระดับการให้บริการที่กำหนดไว้ ซึ่งจะช่วยให้สามารถลดระดับความรุนแรงของผลกระทบที่เกิดขึ้นต่อหน่วยงานได้

วัตถุประสงค์ (Objectives)

- เพื่อใช้เป็นแนวทางในการบริหารความต่อเนื่อง
- เพื่อให้หน่วยงานมีการเตรียมความพร้อมในการรับมือกับสภาวะวิกฤต
- เพื่อลดผลกระทบจากการหยุดชะงักในการดำเนินงานหรือการให้บริการ
- เพื่อบรรเทาความเสียหายให้อยู่ระดับที่ยอมรับได้
- เพื่อให้ประชาชน เจ้าหน้าที่ หน่วยงานรัฐวิสาหกิจ หน่วยงานภาครัฐ และผู้มีส่วนได้ส่วนเสีย (Stakeholders) มีความเชื่อมั่นในศักยภาพของหน่วยงาน แม้หน่วยงานต้องเผชิญกับเหตุการณ์ร้ายแรงและส่งผลกระทบต่อหน่วยงานต้องหยุดชะงัก

สมมติฐานของแผนความต่อเนื่อง (BCP Assumptions)

เอกสารฉบับนี้จัดทำขึ้นภายใต้สมมติฐาน ดังต่อไปนี้

- เหตุการณ์ฉุกเฉินที่เกิดขึ้นในช่วงเวลาสำคัญต่างๆ แต่ไม่ได้ส่งผลกระทบต่อสถานที่ปฏิบัติงานสำรองที่ได้มีการจัดเตรียมไว้
- หน่วยงานเทคโนโลยีสารสนเทศรับผิดชอบในการสำรองระบบสารสนเทศต่างๆ โดยระบบสารสนเทศสำรอง มิได้รับผลกระทบจากเหตุการณ์ฉุกเฉินเหมือนกับระบบสารสนเทศหลัก
- “บุคลากร” ที่ถูกระบุในเอกสารฉบับนี้ หมายถึง เจ้าหน้าที่และพนักงานทั้งหมดของหน่วยงาน

ขอบเขตของแผนความต่อเนื่อง (Scope of BCP)

แผนความต่อเนื่อง (BCP) ฉบับนี้ ใช้รองรับสถานการณ์ กรณีเกิดสภาวะวิกฤตหรือเหตุการณ์ฉุกเฉินในพื้นที่สำนักงานของหน่วยงาน หรือภายในหน่วยงาน ด้วยเหตุการณ์ต่อไปนี้

- เหตุการณ์อุทกภัย
- เหตุการณ์อัคคีภัย

- ๒ -

- เหตุการณ์ชุมนุมประท้วง/จลาจล
- เหตุการณ์โรคระบาด

การวิเคราะห์ทรัพยากรที่สำคัญ

สภาวะวิกฤตหรือเหตุการณ์ฉุกเฉินมีหลากหลายรูปแบบ ดังนั้น เพื่อให้หน่วยงานสามารถบริหารจัดการการดำเนินงานขององค์กรให้มีความต่อเนื่อง การจัดหาทรัพยากรที่สำคัญจึงเป็นสิ่งจำเป็น และต้องระบุไว้ในแผนความต่อเนื่อง ซึ่งการเตรียมการทรัพยากรที่สำคัญ จะพิจารณาจากผลกระทบใน ๕ ด้าน ดังนี้

๑. **ผลกระทบด้านอาคาร/สถานที่ปฏิบัติงานหลัก** หมายถึง เหตุการณ์ที่เกิดขึ้น ทำให้สถานที่ปฏิบัติงานหลักได้รับความเสียหายหรือไม่สามารถใช้สถานที่ปฏิบัติงานหลักได้ และส่งผลให้บุคลากรไม่สามารถเข้าไปปฏิบัติงานได้ชั่วคราวหรือระยะยาว
๒. **ผลกระทบด้านวัสดุอุปกรณ์ที่สำคัญ/การจัดหาจัดส่งวัสดุอุปกรณ์ที่สำคัญ** หมายถึง เหตุการณ์ที่เกิดขึ้น ทำให้ไม่สามารถใช้งานวัสดุอุปกรณ์ที่สำคัญ หรือไม่สามารถจัดหา/จัดส่งวัสดุอุปกรณ์ที่สำคัญได้
๓. **ผลกระทบด้านเทคโนโลยีสารสนเทศและข้อมูลที่สำคัญ** หมายถึง เหตุการณ์ที่เกิดขึ้น ทำให้ระบบงานเทคโนโลยี หรือระบบสารสนเทศ หรือข้อมูลที่สำคัญไม่สามารถนำมาใช้ในการปฏิบัติงานได้ตามปกติ
๔. **ผลกระทบด้านบุคลากรหลัก** หมายถึง เหตุการณ์ที่เกิดขึ้น ทำให้บุคลากรหลัก ไม่สามารถมาปฏิบัติงานได้ตามปกติ
๕. **ผลกระทบด้านลูกค้า/ผู้ให้บริการที่สำคัญ** หมายถึง เหตุการณ์ที่เกิดขึ้น ทำให้ลูกค้า/ผู้ให้บริการ/ผู้มีส่วนได้ส่วนเสีย ไม่สามารถติดต่อ หรือให้บริการ หรือส่งมอบงานได้

สรุปเหตุการณ์สภาวะวิกฤตและผลกระทบจากเหตุการณ์

เหตุการณ์สภาวะวิกฤต		ผลกระทบ				
		ด้านอาคาร/สถานที่ปฏิบัติงานหลัก	ด้านวัสดุอุปกรณ์ที่สำคัญ/การจัดหาจัดส่งวัสดุอุปกรณ์ที่สำคัญ	ด้านเทคโนโลยีสารสนเทศและข้อมูลที่สำคัญ	ด้านบุคลากรหลัก	ลูกค้า/ผู้ให้บริการ/ผู้มีส่วนได้ส่วนเสีย
๑	เหตุการณ์อุทกภัย	✓	✓	✓	✓	✓
๒	เหตุการณ์อัคคีภัย	✓	✓	✓	✓	✓
๓	เหตุการณ์ชุมนุมประท้วง/จลาจล	✓			✓	✓
๔	เหตุการณ์โรคระบาด	✓			✓	

แผนความต่อเนื่อง (BCP) ฉบับนี้ ไม่รองรับการปฏิบัติงานในกรณีที่เหตุขัดข้องเกิดขึ้นจากการดำเนินงานปกติ และเหตุขัดข้องดังกล่าวไม่ส่งผลกระทบในระดับสูงต่อการดำเนินงานและการให้บริการของหน่วยงาน เนื่องจากหน่วยงานยังสามารถจัดการหรือปรับปรุงแก้ไขสถานการณ์ได้ภายในระยะเวลาที่เหมาะสม โดยผู้บริหารหน่วยงานหรือผู้บริหารของแต่ละกลุ่มงานและฝ่ายงานสามารถรับผิดชอบและดำเนินการได้ด้วยตนเอง

การบริหารความต่อเนื่องของสำนักงานพัฒนาสังคมและความมั่นคงของมนุษย์จังหวัดประจวบคีรีขันธ์
โครงสร้างและทีมงานแผนความต่อเนื่อง (Business Continuity Plan Team)

เพื่อให้แผนความต่อเนื่อง (BCP) ของสำนักงานพัฒนาสังคมและความมั่นคงของมนุษย์จังหวัด ประจวบคีรีขันธ์ สามารถนำไปปฏิบัติได้อย่างมีประสิทธิภาพและเกิดประสิทธิผล จะต้องจัดตั้งทีมงานบริหาร ความต่อเนื่อง (BCP Team) ขึ้น โดย BCP Team ประกอบด้วย หัวหน้าทีมงานบริหารความต่อเนื่อง และทีมงาน บริหารความต่อเนื่อง

โดยทุกตำแหน่งจะต้องร่วมมือกันดูแล ติดตาม ปฏิบัติงาน และกู้คืนเหตุการณ์ฉุกเฉินในกลุ่มงาน/ฝ่าย งานของตนเอง ให้สามารถบริหารความต่อเนื่องและกลับสู่สภาวะปกติได้โดยเร็ว ตามบทบาทหน้าที่ที่กำหนดไว้ ของทีมงานบริหารความต่อเนื่อง (BCP Team) และในกรณีที่บุคคลหลักไม่สามารถปฏิบัติหน้าที่ได้ ให้บุคลากร สำรองรับผิดชอบทำหน้าที่ในบทบาทของบุคลากรหลัก ปรากฏดังตารางที่ ๑

ตารางที่ ๑ รายชื่อบุคลากรและบทบาทของทีมงานบริหารความต่อเนื่อง (BCP Team)

บุคลากรหลัก		บทบาท	บุคลากรสำรอง	
ชื่อ	เบอร์โทรศัพท์		ชื่อ	เบอร์โทรศัพท์
นางปิ่นนิตดา วงศ์ภูมิ พัฒนาสังคมและความ มั่นคงของมนุษย์จังหวัด ประจวบคีรีขันธ์	๐๘-๑๙๓๑-๐๔๕๗	หัวหน้าคณะบริหาร ความต่อเนื่อง สำนักงาน พัฒนาสังคมและ ความมั่นคงของมนุษย์ จังหวัดประจวบคีรีขันธ์	นางกิ่งแก้ว แก้วเหลือง นักพัฒนาสังคม ชำนาญการ รักษา ราชการแทนหัวหน้า กลุ่มนโยบายและ วิชาการ	๐๘-๙๗๙๖-๙๘๘๖
นางกิ่งแก้ว แก้วเหลือง รักษาราชการแทน หัวหน้ากลุ่มนโยบาย และวิชาการ	๐๘-๙๗๙๖-๙๘๘๖	หัวหน้าทีมบริหารความ ต่อเนื่อง สำนักงาน พัฒนาสังคมและ ความมั่นคงของมนุษย์ จังหวัดประจวบคีรีขันธ์ กลุ่มนโยบายและ วิชาการ	นางสาวปรางทิพย์ กลิ่นแพทย์กิจ นักพัฒนาสังคม	๐๘-๑๘๕๖-๕๘๕๓

- ๔ -

ตารางที่ ๑ รายชื่อบุคลากรและบทบาทของทีมงานบริหารความต่อเนื่อง (BCP Team) (ต่อ)

บุคลากรหลัก		บทบาท	บุคลากรสำรอง	
ชื่อ	เบอร์โทรศัพท์		ชื่อ	เบอร์โทรศัพท์
นางสมฤทัย ปานไพโรศล หัวหน้ากลุ่มสวัสดิการ สังคมและพิทักษ์ คุ้มครองสิทธิ	๐๘-๕๘๓๔-๘๕๑๗	หัวหน้าทีมบริหารความ ต่อเนื่อง สำนักงาน พัฒนาสังคมและ ความมั่นคงของมนุษย์ จังหวัดประจวบคีรีขันธ์ กลุ่มสวัสดิการสังคมและ พิทักษ์คุ้มครองสิทธิ	นางพนิดา ชูแซ นักสังคมสงเคราะห์ ปฏิบัติการ	๐๘-๑๑๙๙-๙๗๖๙
นายโกสิทธิ์ สว่างอัมพร หัวหน้ากลุ่มการพัฒนา สังคม	๐๘-๙๘๐๒-๐๙๙๗	หัวหน้าทีมบริหารความ ต่อเนื่อง สำนักงาน พัฒนาสังคมและ	นางสุจิตร์ มั่นใจ เจ้าพนักงานพัฒนา สังคมชำนาญงาน	๐๘-๕๒๖๖-๕๖๕๘

		ความมั่นคงของมนุษย์ จังหวัดประจวบคีรีขันธ์ กลุ่มการพัฒนาสังคม		
นางทัศนีย์ สามงามไกร หัวหน้าฝ่ายบริหารงาน ทั่วไป	๐๘-๖๓๖๖-๗๔๔๘	หัวหน้าทีมบริหารความ ต่อเนื่อง สำนักงาน พัฒนาสังคม และ ความมั่นคงของมนุษย์ จังหวัดประจวบคีรีขันธ์ ฝ่ายบริหารงานทั่วไป	นางสาวศิริวรรณ นัยพินิจ เจ้าพนักงานธุรการ ปฏิบัติงาน	๐๘-๙๔๓๗-๙๖๖๘
นางกิงแก้ว แก้วเหลือง	๐๘-๙๗๙๖-๙๘๘๖	ผู้ประสานงานคณะ บริหารความต่อเนื่อง สำนักงานพัฒนาสังคม และ ความ มั่น คง ของ ม นุ ษ ย์ จั ง ห ว ด ประจวบคีรีขันธ์	นางสาวปรางทิพย์ กลั่นแพทย์กิจ นักพัฒนาสังคม	๐๘-๑๘๕๖-๕๘๕๓

กระบวนการแจ้งเหตุฉุกเฉิน Call Tree

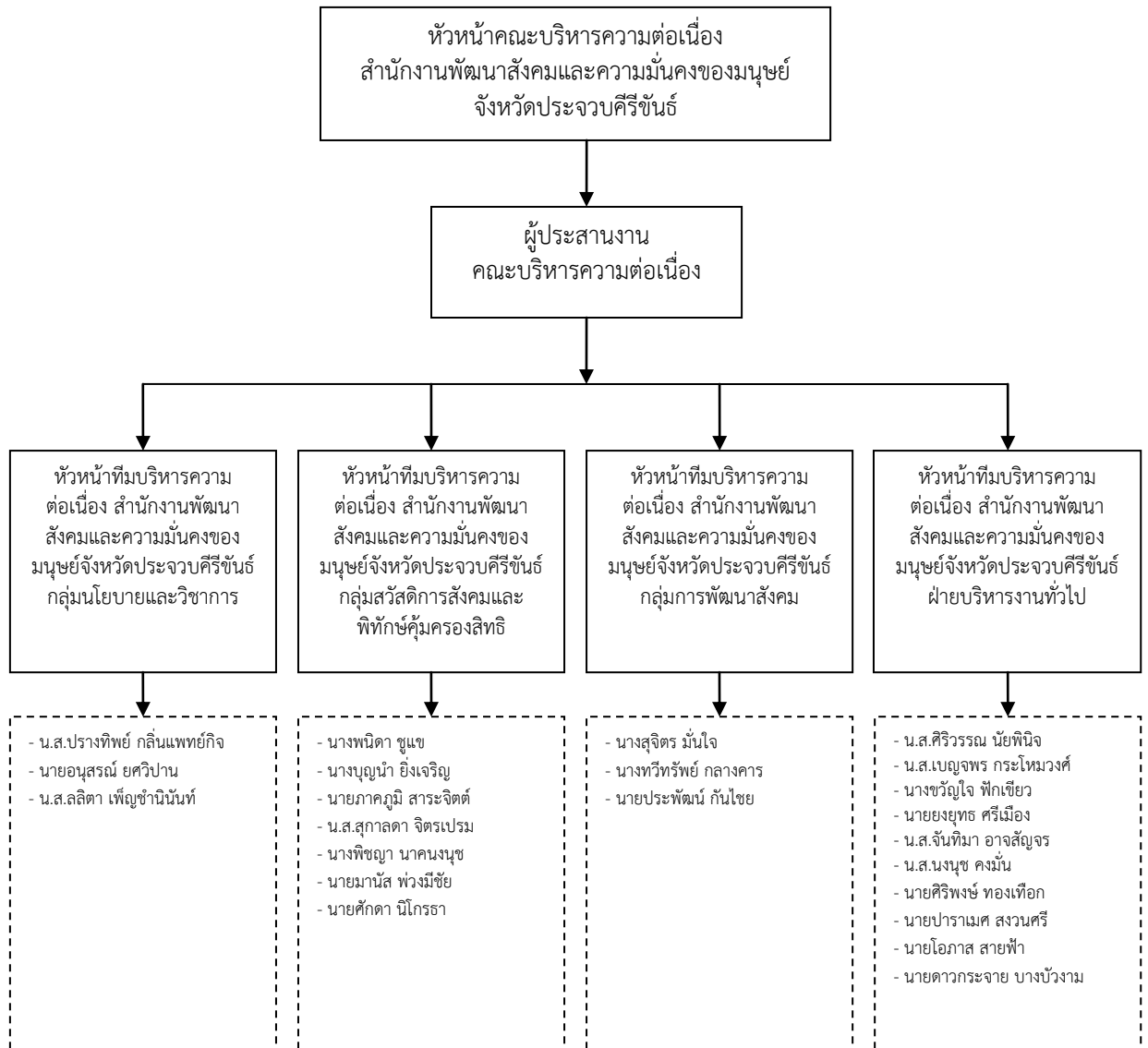
กระบวนการ Call Tree คือ กระบวนการแจ้งเหตุฉุกเฉินให้กับสมาชิกในคณะบริหารความต่อเนื่อง และทีมงานบริหารความต่อเนื่อง ที่เกี่ยวข้องตามผังรายชื่อทางโทรศัพท์ โดยมีวัตถุประสงค์เพื่อการบริหารจัดการขั้นตอนในการติดต่อข้าราชการ/เจ้าหน้าที่ ภายหลังจากมีการประกาศเหตุการณ์ฉุกเฉินหรือภาวะวิกฤตของหน่วยงาน

จุดเริ่มต้นของกระบวนการ Call Tree จะเริ่มจากหัวหน้าคณะบริหารความต่อเนื่อง แจ้งให้ผู้ประสานงานคณะบริหารความต่อเนื่อง โดยผู้ประสานงานฯ จะแจ้งให้หัวหน้าทีมบริหารความต่อเนื่องรับทราบเหตุการณ์ฉุกเฉินและการประกาศใช้แผนความต่อเนื่อง ตามสายงานการบังคับบัญชาของแต่ละกลุ่ม/ฝ่าย และแต่ละท่าน จึงติดต่อและแจ้งไปยังบุคลากรภายใต้การบังคับบัญชาของตน รับทราบเหตุการณ์ฉุกเฉินและการประกาศใช้แผนความต่อเนื่องของหน่วยงานที่ได้รับผลกระทบ ตามรายชื่อและช่องทางติดต่อสื่อสารที่ได้ระบุในตารางที่ ๑

ในกรณี ที่ไม่สามารถติดต่อหัวหน้าทีมได้ ให้ติดต่อไปยังบุคลากรสำรอง โดยพิจารณา :

- ถ้าเหตุการณ์เกิดขึ้นในเวลาทำการ ให้ดำเนินการติดต่อบุคลากรหลัก โดยติดต่อผ่านเบอร์โทรศัพท์ของหน่วยงานเป็นช่องทางแรก
- ถ้าเหตุการณ์เกิดขึ้นนอกเวลาทำการหรือสถานที่ปฏิบัติงานหลักได้รับผลกระทบ ให้ดำเนินการติดต่อบุคลากรหลัก โดยติดต่อผ่านทางเบอร์โทรศัพท์มือถือเป็นช่องทางแรก
- ถ้าสามารถติดต่อบุคลากรหลักได้ให้แจ้งข้อมูลแก่บุคลากรของหน่วยงานทราบ ดังนี้

- สรุปสถานการณ์ของเหตุการณ์ฉุกเฉินและการประกาศใช้แผนความต่อเนื่อง
- เวลาและสถานที่สำหรับการนัดประชุมเร่งด่วนของหน่วยงาน สำหรับผู้บริหารของหน่วยงาน และทีมงานบริหารความต่อเนื่อง
- ขั้นตอนการปฏิบัติงาน เพื่อบริหารความต่อเนื่องต่อไป เช่น สถานที่รวมพลในกรณีที่มีการย้ายสถานที่ทำการ





ภาพที่ ๑ กระบวนการแจ้งเหตุ Call Tree

ภายหลังจากได้รับการตอบรับจากบุคลากรหลักครบถ้วนตามผังการติดต่อ (Call Tree) หัวหน้าหน่วยงานมีหน้าที่โทรกลับไปแจ้งผู้ประสานงานคณะกรรมการความต่อเนื่อง เพื่อรวบรวมสรุปความพร้อมของหน่วยงานในการบริหารความต่อเนื่อง รวมทั้ง ความปลอดภัยในชีวิตและทรัพย์สินของหน่วยงานและเจ้าหน้าที่ทั้งหมดในหน่วยงาน

ทีมบริหารความต่อเนื่องมีหน้าที่ในการปรับปรุงข้อมูลสำหรับการติดต่อให้เป็นปัจจุบันอยู่ตลอดเวลา เพื่อให้กระบวนการติดต่อข้าราชการ/เจ้าหน้าที่ภายในหน่วยงานสามารถดำเนินงานได้อย่างต่อเนื่องและสำเร็จ ลุล่วงภายในระยะเวลาที่คาดหวัง ในกรณีที่เกิดเหตุการณ์ฉุกเฉินและมีการประกาศใช้แผนความต่อเนื่อง



กลยุทธ์ความต่อเนื่อง เป็นแนวทางในการจัดทาและบริหารจัดการทรัพยากรให้มีความพร้อมเมื่อเกิดสภาวะวิกฤต ซึ่งพิจารณาทรัพยากรใน ๕ ด้าน ดังตาราง ๒

ตารางที่ ๒ กลยุทธ์ความต่อเนื่อง (Business Continuity Strategy)

ทรัพยากร		กลยุทธ์ความต่อเนื่อง
	อาคาร/สถานที่ปฏิบัติงานสำรอง	<ul style="list-style-type: none"> กำหนดให้ใช้พื้นที่ปฏิบัติงานสำรองภายในศาลากลาง โดยมีการเตรียมความเหมาะสมของสถานที่ ประสานงาน และการเตรียมความพร้อมกับหน่วยงานเจ้าของพื้นที่ ในกรณีที่ความเสียหายขยายเป็นวงกว้าง กำหนดให้ใช้หน่วยงานสังกัดกระทรวงการพัฒนาสังคมและความมั่นคงของมนุษย์ เช่น ศูนย์พัฒนาสังคมหน่วยที่ ๒๘ จังหวัดประจวบคีรีขันธ์ โดยมีการสำรวจความเหมาะสมของสถานที่ ประสานงาน และการเตรียมความพร้อมล่วงหน้า
	วัสดุอุปกรณ์ที่สำคัญ/การจัดทาจัดส่งวัสดุอุปกรณ์ที่สำคัญ	<ul style="list-style-type: none"> กำหนดให้มีการจัดหาคอมพิวเตอร์สำรอง ที่มีคุณลักษณะเหมาะสมกับการใช้งาน พร้อมอุปกรณ์ที่สามารถเชื่อมโยงต่อผ่านอินเทอร์เน็ต เข้าสู่ระบบเทคโนโลยีของหน่วยงานกลางและกระทรวงการพัฒนาสังคมและความมั่นคงของมนุษย์ได้ กำหนดให้ใช้คอมพิวเตอร์แบบพกพา (Laptop/Notebook) ของเจ้าหน้าที่ของหน่วยงานได้เป็นการชั่วคราว หากมีความจำเป็นเร่งด่วนในช่วงระหว่างการจัดหาคอมพิวเตอร์สำรองข้อมูล
	เทคโนโลยีสารสนเทศและข้อมูลที่สำคัญ	<ul style="list-style-type: none"> ระบบการบริหารเทคโนโลยีสารสนเทศและข้อมูลที่สำคัญของหน่วยงาน มีลักษณะแบบรวมศูนย์ที่ส่วนกลาง (กระทรวงการพัฒนาสังคมและความมั่นคงของมนุษย์) และเชื่อมโยงระบบเครือข่ายต่อผ่านอินเทอร์เน็ต เพื่อการใช้งาน ทำให้หน่วยงานจังหวัดไม่มีระบบคอมพิวเตอร์สำรอง ดังนั้น หากเกิดภาวะฉุกเฉินต้องรอจนกว่าระบบการบริหารเทคโนโลยีสารสนเทศของหน่วยงานกลางจะกอบกู้ให้สามารถใช้งานได้ ทั้งนี้ ต้องได้รับอนุญาตจากหัวหน้าคณะบริหารความต่อเนื่องในการกอบกู้คืนก่อน ดำเนินการบันทึกข้อมูลด้วยระบบมือไปก่อน แล้วจึงบันทึกข้อมูลระบบการบริหารเทคโนโลยีสารสนเทศ

ตารางที่ ๒ กลยุทธ์ความต่อเนื่อง (Business Continuity Strategy) (ต่อ)

ทรัพยากร		กลยุทธ์ความต่อเนื่อง
	บุคลากรหลัก	<ul style="list-style-type: none"> กำหนดให้ใช้บุคลากรสำรอง ทดแทนภายในกลุ่มงานหรือฝ่ายงานเดียวกัน กำหนดให้ใช้บุคลากรนอกกลุ่มงานหรือฝ่ายงานในกรณี ที่บุคลากรไม่เพียงพอหรือขาดแคลน

		
	<p>ลูกค้า/ผู้ให้บริการที่สำคัญ/ผู้มีส่วนได้ส่วนเสีย</p>	<ul style="list-style-type: none"> ■ ระบบเทคโนโลยีสารสนเทศของจังหวัดประจวบคีรีขันธ์ กำหนดให้มีผู้ให้บริการเชื่อมโยงระบบเครือข่ายอินเทอร์เน็ต ๒ ราย คือ ทีโอที และ CAT ซึ่งหากผู้ให้บริการหลักไม่สามารถให้บริการได้ ระบบเชื่อมโยงปรับเปลี่ยนไปยังผู้ให้บริการสำรองภายใน ๑ ชั่วโมง ■ กำหนดให้จัดหาอุปกรณ์เชื่อมโยงระบบเครือข่ายต่อผ่านอินเทอร์เน็ตแบบพกพา (Air Card) ของผู้ให้บริการโทรศัพท์มือถือเชื่อมโยงการบริหารเทคโนโลยีสารสนเทศและข้อมูลที่สำคัญของหน่วยงานกลางผ่านอินเทอร์เน็ต ในกรณี ที่ผู้ให้บริการเชื่อมโยงระบบเครือข่ายอินเทอร์เน็ตของจังหวัดทั้ง ๒ ราย ไม่สามารถให้บริการได้ภายในระยะเวลาที่กำหนด

ความต้องการด้านทรัพยากรที่จำเป็นในการบริหารความต่อเนื่อง

การวิเคราะห์ผลกระทบทางธุรกิจ (Business Impact Analysis) พบว่า กระบวนการทำงานที่กลุ่ม/ฝ่ายงานต้องให้ความสำคัญและกลับมาดำเนินงานหรือฟื้นคืนสภาพให้ได้ภายในระยะเวลาสั้น ตามที่กำหนดปรากฏ ดังตารางที่ ๓

ตารางที่ ๓ ผลกระทบทางธุรกิจ (Business Impact Analysis)

กระบวนการหลัก	ระดับความเร่งด่วน	ระยะเวลาเป้าหมายในการฟื้นคืนสภาพ				
		๔ ชั่วโมง	๑ วัน	๑ สัปดาห์	๒ สัปดาห์	๑ เดือน
ดำเนินการเกี่ยวกับงานสารบรรณและงานธุรการทั่วไป	สูง		✓	✓	✓	✓
ดำเนินการเกี่ยวกับงานด้านการเงิน บัญชี วัสดุ ครุภัณฑ์ การบริหารบุคคล งานติดต่oprสานงาน งานสถิติข้อมูล	สูง		✓	✓	✓	✓
ดำเนินการเกี่ยวกับการจัดทำแผนงานงบประมาณ และเร่งรัด ติดตามประเมินผลการปฏิบัติงานของจังหวัด	ปานกลาง				✓	✓

- ๙ -

สำหรับกระบวนการอื่นๆ ที่ประเมินแล้ว อาจไม่ได้รับผลกระทบในระดับสูงถึงสูงมาก หรือมีความยืดหยุ่น สามารถชะลอการดำเนินงานและการให้บริการได้ โดยให้ผู้บริหารของกลุ่ม/ฝ่าย ประเมินความจำเป็นและความเหมาะสม ทั้งนี้ หากมีความจำเป็น ให้ปฏิบัติตามแนวทางการบริหารความต่อเนื่องเช่นเดียวกับกระบวนการหลัก

วิเคราะห์เพื่อกำหนดความต้องการทรัพยากรที่สำคัญ

๑) ด้านสถานที่ปฏิบัติงานสำรอง (Working Space Requirement) ดังตารางที่ ๔

ตารางที่ ๔ การระบุพื้นที่การปฏิบัติงานสำรอง

ประเภททรัพยากร	ที่มา	๔ ชั่วโมง	๑ วัน	๑ สัปดาห์	๒ สัปดาห์	๑ เดือน
พื้นที่สำหรับสถานที่ปฏิบัติงานสำรอง	ศาลากลางจังหวัด	๒ ตร.ม. (๑ คน)	๔ ตร.ม. (๒ คน)	๖ ตร.ม. (๓ คน)	๑๐ ตร.ม. (๕ คน)	-
ปฏิบัติงานที่บ้าน	-	๘ ตร.ม. (๔ คน)	๖ ตร.ม. (๓ คน)	๔ ตร.ม. (๒ คน)	-	-
พื้นที่สำหรับปฏิบัติงานใหม่ในกรณีจำเป็น	ตามที่กำหนดไว้ในแผนบริหารความต่อเนื่อง	-	-	-	-	๑๐ ตร.ม. (๕ คน)
รวม		๑๐ ตร.ม. (๕ คน)	๑๐ ตร.ม. (๕ คน)	๑๐ ตร.ม. (๕ คน)	๑๐ ตร.ม. (๕ คน)	๑๐ ตร.ม. (๕ คน)

๒) ความต้องการด้านวัสดุอุปกรณ์ (Equipment & Supplies Requirement) ดังตารางที่ ๕

ตารางที่ ๕ การระบุจำนวนวัสดุอุปกรณ์

ประเภททรัพยากร	ที่มา	๔ ชั่วโมง	๑ วัน	๑ สัปดาห์	๒ สัปดาห์	๑ เดือน
คอมพิวเตอร์สำรองที่มีคุณลักษณะเหมาะสม	ร้านค้าผ่านกระบวนการจัดซื้อพิเศษ	๑ เครื่อง	๑ เครื่อง	๑ เครื่อง	๒ เครื่อง	๒ เครื่อง
GFMS Token Key	เจ้าหน้าที่ฝ่าย/กลุ่มที่เก็บรักษา	๑ เครื่อง	๑ เครื่อง	๑ เครื่อง	๑ เครื่อง	๑ เครื่อง
EGP (ระบบจัดซื้อจัดจ้าง) Token Key	เจ้าหน้าที่ฝ่าย/กลุ่มที่เก็บรักษา	๑ เครื่อง	๑ เครื่อง	๑ เครื่อง	๑ เครื่อง	๑ เครื่อง
เครื่องพิมพ์ รองรับการใช้งานกับเครื่องคอมพิวเตอร์	ร้านค้าผ่านกระบวนการจัดซื้อพิเศษ	๑ เครื่อง	๑ เครื่อง	๑ เครื่อง	๑ เครื่อง	๑ เครื่อง
โทรศัพท์พร้อมหมายเลข	ร้านค้าผ่านกระบวนการจัดซื้อพิเศษ	๑ เครื่อง	๑ เครื่อง	๑ เครื่อง	๑ เครื่อง	๑ เครื่อง

- ๑๐ -

ตารางที่ ๕ การระบุจำนวนวัสดุอุปกรณ์ (ต่อ)

ประเภททรัพยากร	ที่มา	๔ ชั่วโมง	๑ วัน	๑ สัปดาห์	๒ สัปดาห์	๑ เดือน
โทรสาร/เครื่องสแกน/ (Fax/Document Scan Machine) พร้อมหมายเลข	ร้านค้าผ่านกระบวนการจัดซื้อพิเศษ	๑ เครื่อง	๑ เครื่อง	๑ เครื่อง	๑ เครื่อง	๑ เครื่อง
เครื่องถ่ายเอกสาร	ร้านค้าผ่านกระบวนการจัดซื้อพิเศษ	๑ เครื่อง	๑ เครื่อง	๑ เครื่อง	๑ เครื่อง	๑ เครื่อง

๓) ความต้องการด้านเทคโนโลยีสารสนเทศและข้อมูล (IT & Information Requirement)

เนื่องจากระบบการบริหารเทคโนโลยีสารสนเทศและข้อมูลที่สำคัญของหน่วยงานอยู่ในความดูแลของหน่วยงานกลาง เป็นลักษณะแบบศูนย์รวม ดังนั้น หน่วยงานจึงใช้ข้อมูลสารสนเทศ โดยการเชื่อมโยงระบบของหน่วยงานกับหน่วยงานกลางผ่านเครือข่ายอินเทอร์เน็ต ทำให้หน่วยงานไม่มีระบบคอมพิวเตอร์สำรองและหาก

ระบบมีปัญหาต้องรอให้หน่วยงานกลางกู้คืนระบบบริหารเทคโนโลยีสารสนเทศก่อนหน่วยงานจึงจะสามารถใช้งานของระบบได้ ดังตารางที่ ๖

ตารางที่ ๖ การระบุความต้องการด้านเทคโนโลยี

ประเภททรัพยากร	ที่มา	๔ ชั่วโมง	๑ วัน	๑ สัปดาห์	๒ สัปดาห์	๑ เดือน
E-mail	หน่วยงานระบบ IT จังหวัด		✓	✓	✓	✓
GFMIS (ระบบเบิกจ่ายเงิน)	หน่วยงานระบบ IT จังหวัด			✓ (๒-๓ วัน)	✓	✓
EGP (ระบบจัดซื้อจัดจ้าง)	หน่วยงานระบบ IT จังหวัด			✓ (๒-๓ วัน)	✓	✓
หนังสือสั่งการต่างๆ ออกโดยหน่วยงาน	หน่วยงานต่างๆ ที่ได้รับ		✓	✓	✓	✓
หนังสือสั่งการต่างๆ	หน่วยงานต้นสังกัด		✓	✓	✓	✓
เอกสารใบแจ้งหนี้	คู่ค้า			✓ (๒-๓ วัน)	✓	✓
ข้อมูลประกอบการจัดทำแผนงบประมาณ ประจำปีงบประมาณ	หน่วยงานต่างๆ ในจังหวัดและหน่วยงานกลาง					✓

- ๑๑ -

๔) ความต้องการด้านบุคลากร สำหรับความต่อเนื่องเพื่อปฏิบัติงาน (Personnel Requirement) ปรากฏดังตารางที่ ๗

ตารางที่ ๗ การระบุจำนวนบุคลากรหลักที่จำเป็น

ประเภททรัพยากร	๔ ชั่วโมง	๑ วัน	๑ สัปดาห์	๒ สัปดาห์	๑ เดือน
จำนวนบุคลากรปฏิบัติงานที่สำนักงาน/สถานที่ปฏิบัติงานสำรอง	๑ คน	๒ คน	๓ คน	๕ คน	๕ คน
จำนวนบุคลากรปฏิบัติงานที่บ้าน	๔ คน	๓ คน	๒ คน	-	-
รวม	๕ คน	๕ คน	๕ คน	๕ คน	๕ คน

๕) ความต้องการด้านผู้ให้บริการที่สำคัญ (Service Requirement) ปรากฏดังตารางที่ ๘

ตารางที่ ๘ การระบุจำนวนผู้ให้บริการที่ต้องติดต่อหรือขอรับบริการ

ฝ่ายงาน/กลุ่มงาน	๔ ชั่วโมง	๑ วัน	๑ สัปดาห์	๒ สัปดาห์	๑ เดือน
ผู้ให้บริการเชื่อมโยงระบบเครือข่ายอินเทอร์เน็ต*	๑	๑	๑	๑	๑
รวม	๑	๑	๑	๑	๑

หมายเหตุ ให้จัดหาอุปกรณ์เชื่อมโยงระบบเครือข่ายผ่านอินเทอร์เน็ต แบบพกพา (Air Card) ของผู้ให้บริการโทรศัพท์มือถือ เชื่อมโยงการบริหารเทคโนโลยีสารสนเทศและข้อมูลที่สำคัญของหน่วยงานกลางผ่านอินเทอร์เน็ต ในกรณีผู้ให้บริการหลักและสำรองไม่สามารถให้บริการได้ภายในระยะเวลาที่กำหนด

- ๑๒ -

ขั้นตอนการบริหารความต่อเนื่องและกอบกู้กระบวนการ

วันที่ ๑ (ภายใน ๒๔ ชั่วโมง) การตอบสนองต่อเหตุการณ์ทันที

ในการปฏิบัติการใดๆ ให้บุคลากรของกลุ่ม/ฝ่าย คำนึงถึงความปลอดภัยในชีวิตของตนเองและบุคลากรอื่นๆ และปฏิบัติตามแนวทางและแผนเผชิญเหตุและขั้นตอนการปฏิบัติงานที่สำนักงานพัฒนาสังคมและความมั่นคงของมนุษย์จังหวัดประจวบคีรีขันธ์ กำหนดขึ้นอย่างเคร่งครัด

ขั้นตอนและกิจกรรม	บทบาทความรับผิดชอบ	ดำเนินการแล้วเสร็จ
- แจ้งเหตุฉุกเฉิน วิกฤต ตามกระบวนการ Call Tree ให้กับบุคลากรในกลุ่ม/ฝ่าย ภายหลังจากได้รับแจ้งจากหัวหน้าคณะบริหารความต่อเนื่องของหน่วยงาน	หัวหน้าทีมงานบริหารความต่อเนื่องของกลุ่ม/ฝ่าย	<input type="checkbox"/>
- จัดประชุมทีมงานบริหารความต่อเนื่อง เพื่อรับทราบและประเมินความเสียหาย ผลกระทบต่อการดำเนินงาน การให้บริการ และทรัพยากรสำคัญที่ต้องใช้ในการบริหารความต่อเนื่อง - ทบทวนกระบวนการที่มีความเร่งด่วน หรือส่งผลกระทบต่ออย่างสูง (หากไม่ได้ดำเนินการ) ดังนั้น จำเป็นต้องดำเนินงานหรือปฏิบัติด้วยมือ (Manual Processing)	ทีมงานบริหารความต่อเนื่องของกลุ่ม/ฝ่าย	<input type="checkbox"/>
- ระบุและสรุปรายชื่อบุคลากรในกลุ่ม/ฝ่าย ที่ได้รับบาดเจ็บหรือเสียชีวิต	หัวหน้ากลุ่ม/ฝ่าย	<input type="checkbox"/>
- รายงานหัวหน้าคณะบริหารความต่อเนื่องของหน่วยงานทราบ โดยครอบคลุมประเด็นดังนี้	หัวหน้าทีมงานบริหารความต่อเนื่องของกลุ่ม/	<input type="checkbox"/>

<ul style="list-style-type: none"> • จำนวนและรายชื่อบุคลากรที่ได้รับบาดเจ็บ/เสียชีวิต • ความเสียหายและผลกระทบต่อการทำงานและการให้บริการ • ทรัพยากรสำคัญที่ต้องใช้ในการบริหารความต่อเนื่อง • กระบวนการที่มีความเร่งด่วนและส่งผลกระทบอย่างสูง หากไม่ดำเนินการ และจำเป็นต้องดำเนินการหรือปฏิบัติงานด้วยมือ 	ฝ่าย	
- สื่อสารและรายงานสถานการณ์แก่บุคลากรในกลุ่ม/ฝ่าย ให้ทราบตามเนื้อหาและข้อความที่ได้รับการพิจารณาและเห็นชอบจากคณะกรรมการความต่อเนื่องของหน่วยงานแล้ว	หัวหน้าทีมงานบริหารความต่อเนื่องของกลุ่ม/ฝ่าย	<input type="checkbox"/>

- ๑๓ -

วันที่ ๑ (ภายใน ๒๔ ชั่วโมง) การตอบสนองต่อเหตุการณ์ทันที

ในการปฏิบัติการใดๆ ให้บุคลากรของกลุ่ม/ฝ่าย คำนึงถึงความปลอดภัยในชีวิตของตนเองและบุคลากรอื่นๆ และปฏิบัติตามแนวทางและแผนเผชิญเหตุและขั้นตอนการปฏิบัติงานที่สำนักงานพัฒนาสังคมและความมั่นคงของมนุษย์จังหวัดประจวบคีรีขันธ์ กำหนดขึ้นอย่างเคร่งครัด

ขั้นตอนและกิจกรรม	บทบาทความรับผิดชอบ	ดำเนินการแล้วเสร็จ
- ประเมินศักยภาพและความสามารถของหน่วยงานฯ ในการดำเนินงานเร่งด่วนข้างต้น ภายใต้ข้อจำกัดและสภาวะวิกฤต พร้อมระบุทรัพยากรที่จำเป็นต้องใช้ในการบริหารความต่อเนื่องตามแผนการจัดหาทรัพยากร	หัวหน้าและทีมงานบริหารความต่อเนื่องของกลุ่ม/ฝ่าย	<input type="checkbox"/>
- ประเมินและระบุกระบวนการหลัก และงานเร่งด่วนที่จำเป็นต้องดำเนินการให้แล้วเสร็จ ภายใน ๑ - ๕ วัน ข้างหน้า	หัวหน้าและทีมงานบริหารความต่อเนื่องของกลุ่ม/ฝ่าย	<input type="checkbox"/>
- รายงานความคืบหน้าให้แก่หัวหน้าคณะกรรมการความต่อเนื่องของหน่วยงานทราบ พร้อมขออนุมัติการดำเนินงานหรือปฏิบัติงานด้วยมือ (Manual Processing) สำหรับกระบวนการที่มีความเร่งด่วนและส่งผลกระทบอย่างสูงหากไม่ดำเนินการ	หัวหน้าทีมงานบริหารความต่อเนื่องของกลุ่ม/ฝ่าย	<input type="checkbox"/>
- ติดต่อและประสานงานกับหน่วยงานที่เกี่ยวข้องในการจัดหาทรัพยากรที่จำเป็นต้องใช้ในการบริหารความต่อเนื่อง ได้แก่ <ul style="list-style-type: none"> • สถานที่ปฏิบัติงานสำรอง • วัสดุอุปกรณ์ที่สำคัญ • เทคโนโลยีสารสนเทศและข้อมูลที่สำคัญ • บุคลากรหลัก • คู่ค้า/ผู้ให้บริการที่สำคัญ/ผู้มีส่วนได้ส่วนเสีย 	หัวหน้าทีมงานบริหารความต่อเนื่องของกลุ่ม/ฝ่าย <ul style="list-style-type: none"> • กลุ่มงาน/ฝ่ายงาน • กลุ่มงาน/ฝ่ายงาน • กลุ่มงาน/ฝ่ายงาน/หน่วยงาน • หน่วยงาน • หน่วยงาน/กลุ่มงาน/ฝ่ายงาน 	<input type="checkbox"/>
- พิจารณาดำเนินการหรือปฏิบัติงานด้วยมือ (Manual) เฉพาะงานที่เร่งด่วน หากไม่ดำเนินการจะส่งผลกระทบอย่าง	หัวหน้าและทีมงานบริหารความต่อเนื่องของกลุ่ม/ฝ่าย	<input type="checkbox"/>

สูงและไม่สามารถรอได้ ทั้งนี้ ต้องได้รับการอนุมัติ		
- บันทึก (Log Book) และทบทวนกิจกรรมและงานต่างๆ ที่ทีมงานบริหารความต่อเนื่องของฝ่ายฯ ต้องดำเนินการ (พร้อมระบุรายละเอียด ผู้ดำเนินการและเวลา) อย่างสม่ำเสมอ	หัวหน้าทีมงานบริหารความต่อเนื่องของกลุ่ม/ฝ่าย	<input type="checkbox"/>

- ๑๔ -

วันที่ ๑ (ภายใน ๒๔ ชั่วโมง) การตอบสนองต่อเหตุการณ์ทันที

ในการปฏิบัติการใดๆ ให้บุคลากรของกลุ่ม/ฝ่าย คำนึงถึงความปลอดภัยในชีวิตของตนเองและบุคลากรอื่นๆ และปฏิบัติตามแนวทางและแผนเผชิญเหตุและขั้นตอนการปฏิบัติงานที่สำนักงานพัฒนาสังคมและความมั่นคงของมนุษย์จังหวัดประจวบคีรีขันธ์ กำหนดขึ้นอย่างเคร่งครัด

ขั้นตอนและกิจกรรม	บทบาทความรับผิดชอบ	ดำเนินการแล้วเสร็จ
- แจกสรุปลักษณะและขั้นตอนการดำเนินการสำหรับในวันถัดไป ให้กับบุคลากรหลักในกลุ่ม/ฝ่าย เพื่อรับทราบและดำเนินการ อาทิ แจกวัน เวลา และสถานที่ปฏิบัติงานสำรอง	หัวหน้าทีมงานบริหารความต่อเนื่องของกลุ่ม/ฝ่าย	<input type="checkbox"/>
- รายงานความคืบหน้าให้แก่หัวหน้าคณะบริหารความต่อเนื่องของหน่วยงานอย่างสม่ำเสมอหรือตามที่ได้กำหนดไว้	หัวหน้าและทีมงานบริหารความต่อเนื่องของกลุ่ม/ฝ่าย	<input type="checkbox"/>

วันที่ ๒ - ๗ การตอบสนองในระยะสั้น

ในการปฏิบัติการใดๆ ให้บุคลากรของกลุ่ม/ฝ่าย คำนึงถึงความปลอดภัยในชีวิตของตนเองและบุคลากรอื่นๆ และปฏิบัติตามแนวทางและแผนเผชิญเหตุและขั้นตอนการปฏิบัติงานที่สำนักงานพัฒนาสังคมและความมั่นคงของมนุษย์จังหวัดประจวบคีรีขันธ์ กำหนดขึ้นอย่างเคร่งครัด

ขั้นตอนและกิจกรรม	บทบาทความรับผิดชอบ	ดำเนินการแล้วเสร็จ
- ติดตามสถานภาพการกอบกู้คืนมาของทรัพยากรที่ได้รับผลกระทบ ประเมินความจำเป็นและระยะเวลาที่ต้องใช้ในการกอบกู้คืน	หัวหน้าและทีมงานบริหารความต่อเนื่องของกลุ่ม/ฝ่าย	<input type="checkbox"/>
- ตรวจสอบกับหน่วยงาน ความพร้อมและข้อจำกัดในการจัดหาทรัพยากรที่จำเป็นต้องใช้ในการบริหารความต่อเนื่อง ได้แก่ <ul style="list-style-type: none"> • สถานที่ปฏิบัติงานสำรอง • วัสดุอุปกรณ์ที่สำคัญ • เทคโนโลยีสารสนเทศและข้อมูลที่สำคัญ • บุคลากรหลัก • คู่ค้า/ผู้ให้บริการสำคัญ/ผู้มีส่วนได้ส่วนเสีย 	หัวหน้าและทีมงานบริหารความต่อเนื่องของกลุ่ม/ฝ่าย <ul style="list-style-type: none"> • กลุ่มงาน/ฝ่ายงาน • กลุ่มงาน/ฝ่ายงาน • กลุ่มงาน/ฝ่ายงาน/หน่วยงาน • หน่วยงาน • หน่วยงาน 	<input type="checkbox"/>
- รายงานหัวหน้าคณะบริหารความต่อเนื่องของหน่วยงาน ความพร้อม ข้อจำกัด และข้อเสนอแนะ ในการจัดหาทรัพยากรที่จำเป็นต้องใช้ในการบริหารความต่อเนื่อง	หัวหน้าทีมงานบริหารความต่อเนื่องของฝ่ายฯ	<input type="checkbox"/>
- ประสานงานและดำเนินการจัดหาทรัพยากรที่จำเป็นต้องใช้ในการบริหารความต่อเนื่อง ได้แก่ <ul style="list-style-type: none"> • สถานที่ปฏิบัติงานสำรอง • วัสดุอุปกรณ์ที่สำคัญ • เทคโนโลยีสารสนเทศและข้อมูลที่สำคัญ • บุคลากรหลัก • คู่ค้า/ผู้ให้บริการสำคัญ/ผู้มีส่วนได้ส่วนเสีย 	หัวหน้าและทีมงานบริหารความต่อเนื่องของฝ่ายฯ <ul style="list-style-type: none"> • กลุ่มงาน/ฝ่ายงาน • กลุ่มงาน/ฝ่ายงาน • กลุ่มงาน/ฝ่ายงาน/หน่วยงาน • หน่วยงาน • หน่วยงาน 	<input type="checkbox"/>
- ดำเนินการกอบกู้และจัดหาข้อมูลและรายงานต่างๆ ที่จำเป็นต้องใช้ในการดำเนินงานและให้บริการตามตารางที่ ๖	กลุ่มงาน/ฝ่ายงาน	<input type="checkbox"/>

วันที่ ๒ - ๗ การตอบสนองในระยะสั้น

ในการปฏิบัติการใดๆ ให้บุคลากรของฝ่าย/กลุ่ม คำนึงถึงความปลอดภัยในชีวิตของตนเองและบุคลากรอื่นๆ และปฏิบัติตามแนวทางและแผนเผชิญเหตุและขั้นตอนการปฏิบัติงานที่สำนักงานพัฒนาสังคมและความมั่นคงของมนุษย์จังหวัดประจวบคีรีขันธ์ กำหนดขึ้นอย่างเคร่งครัด

ขั้นตอนและกิจกรรม	บทบาทความรับผิดชอบ	ดำเนินการแล้วเสร็จ
- ดำเนินงานและให้บริการ ภายใต้ทรัพยากรที่จัดหาเพื่อ บริหารความต่อเนื่อง <ul style="list-style-type: none"> • สถานที่ปฏิบัติงานสำรอง • วัสดุอุปกรณ์ที่สำคัญ • เทคโนโลยีสารสนเทศและข้อมูลที่สำคัญ • บุคลากรหลัก • คู่ค้า/ผู้ให้บริการสำคัญ/ผู้มีส่วนได้ส่วนเสีย 	-	<input type="checkbox"/>
- แจ้งสถานการณ์และแนวทางในการบริหารความต่อเนื่องแก่ หน่วยงานเกษตรกร/ผู้ใช้บริการ/คู่ค้า ที่ได้รับผลกระทบ	หัวหน้าและทีมงานบริหาร ความต่อเนื่องของกลุ่ม/ฝ่าย	<input type="checkbox"/>
- บันทึก (Log Book) และทบทวนกิจกรรมและงานต่างๆ ที่ ทีมงานบริหารความต่อเนื่องของกลุ่ม/ฝ่าย (พร้อมระบุ รายละเอียด ผู้ดำเนินการ และเวลา) อย่างสม่ำเสมอ	ทีมงานบริหารความต่อเนื่อง ของกลุ่ม/ฝ่าย	<input type="checkbox"/>
- แจ้งสรุปสถานการณ์และขั้นตอนการดำเนินการต่อไป สำหรับในวันถัดไป ให้กับบุคลากรในฝ่าย/กลุ่ม	หัวหน้าทีมงานบริหารความ ต่อเนื่องของกลุ่ม/ฝ่าย	<input type="checkbox"/>
- รายงานความคืบหน้าให้แก่หัวหน้าคณะบริหารความต่อเนื่อง ของหน่วยงาน ตามเวลาที่ได้กำหนดไว้	หัวหน้าทีมงานบริหารความ ต่อเนื่องของกลุ่ม/ฝ่าย	<input type="checkbox"/>

วันที่ ๘ การตอบสนองในระยะกลาง

ในการปฏิบัติการใดๆ ให้บุคลากรของกลุ่ม/ฝ่าย คำนึงถึงความปลอดภัยในชีวิตของตนเองและบุคลากรอื่นๆ และปฏิบัติตามแนวทางและแผนเผชิญเหตุและขั้นตอนการปฏิบัติงานที่สำนักงานพัฒนาสังคมและความมั่นคงของมนุษย์จังหวัดประจวบคีรีขันธ์ กำหนดขึ้นอย่างเคร่งครัด

ขั้นตอนและกิจกรรม	บทบาทความรับผิดชอบ	ดำเนินการแล้วเสร็จ
- ติดตามสถานภาพการกอบกู้คืนมาของทรัพยากรที่ได้รับผลกระทบ และประเมินความจำเป็นและระยะเวลาที่ต้องใช้ในการกอบกู้คืน	หัวหน้าและทีมงานบริหาร ความต่อเนื่องของกลุ่ม/ฝ่าย	<input type="checkbox"/>
- ระบุทรัพยากรที่จำเป็นต้องใช้ เพื่อดำเนินงานและให้บริการตามปกติ	-	<input type="checkbox"/>
- รายงานหัวหน้าคณะบริหารความต่อเนื่องของหน่วยงาน สถานภาพการกอบกู้คืนมาของทรัพยากรที่ได้รับผลกระทบ และทรัพยากรที่จำเป็นต้องใช้ เพื่อดำเนินงานและให้บริการตามปกติ	หัวหน้าทีมงานบริหารความ ต่อเนื่องของกลุ่ม/ฝ่าย	<input type="checkbox"/>
- ประสานงานและดำเนินการจัดหาทรัพยากรที่จำเป็นต้องใช้ เพื่อดำเนินงานและให้บริการตามปกติ <ul style="list-style-type: none"> • สถานที่ปฏิบัติงานสำรอง • วัสดุอุปกรณ์ที่สำคัญ • เทคโนโลยีสารสนเทศและข้อมูลที่สำคัญ • บุคลากรหลัก • คู่ค้า/ผู้ให้บริการสำคัญ/ผู้มีส่วนได้ส่วนเสีย 	หัวหน้าและทีมงานบริหาร ความต่อเนื่องของกลุ่ม/ฝ่าย <ul style="list-style-type: none"> • กลุ่มงาน/ฝ่ายงาน • กลุ่มงาน/ฝ่ายงาน • กลุ่มงาน/ฝ่ายงาน/หน่วยงาน • หน่วยงาน • หน่วยงาน/กลุ่มงาน/ฝ่ายงาน 	<input type="checkbox"/>
- แจ้งสรุปสถานการณ์และการเตรียมความพร้อมด้าน ทรัพยากรต่างๆ เพื่อดำเนินงานและให้บริการตามปกติ ให้กับ บุคลากรในกลุ่ม/ฝ่าย	หัวหน้าทีมงานบริหารความ ต่อเนื่องของกลุ่ม/ฝ่าย	<input type="checkbox"/>
- บันทึก (Log Book) และทบทวนกิจกรรมและงานต่างๆ ที่ ทีมงานบริหารความต่อเนื่องของกลุ่ม/ฝ่าย (พร้อมระบุ รายละเอียด ผู้ดำเนินการ และเวลา) อย่างสม่ำเสมอ	หัวหน้าทีมงานบริหารความ ต่อเนื่องของกลุ่ม/ฝ่าย	<input type="checkbox"/>
- รายงานความคืบหน้าให้แก่หัวหน้าคณะบริหารความต่อเนื่อง ของหน่วยงาน ตามเวลาที่ได้กำหนดไว้	หัวหน้าและทีมงานบริหาร ความต่อเนื่องของกลุ่ม/ฝ่าย	<input type="checkbox"/>

แผนความต่อเนื่องของสำนักงานพัฒนาสังคมและความมั่นคงของมนุษย์
จังหวัดประจวบคีรีขันธ์