

แผนบริหารความต่อเนื่องในการบริหารความพร้อมต่อภาวะวิกฤต เรือนจำจังหวัดประจวบคีรีขันธ์

แผนความต่อเนื่อง หรือต่อไปนี้จะเรียกว่า “Business Continuity Plan (BCP)” จัดทำขึ้นเพื่อให้เรือนจำจังหวัดประจวบคีรีขันธ์ หรือที่ต่อไปนี้จะเรียกว่า “หน่วยงาน” สามารถนำไปใช้ในการตอบสนอง และปฏิบัติงานในสภาวะวิกฤต หรือเหตุการณ์ฉุกเฉินต่างๆ ทั้งที่เกิดจากภัยธรรมชาติ อุบัติเหตุ หรือการมุ่งร้ายต่อองค์กร โดยมีให้สภาวะวิกฤต หรือเหตุการณ์ฉุกเฉินดังกล่าวส่งผลให้หน่วยงานต้องหยุดการดำเนินงาน หรือไม่สามารถให้บริการได้อย่างต่อเนื่อง

หากหน่วยงานไม่มีแผนบริหารความต่อเนื่อง เพื่อรองรับการเกิดสภาวะวิกฤตที่เกิดขึ้น ย่อมส่งผลกระทบต่อหน่วยงานในด้านต่างๆ เช่น ด้านความมั่นคงปลอดภัยในชีวิตและทรัพย์สิน สังคม ชุมชน เป็นต้น การจัดทำแผนบริหารความต่อเนื่อง จึงเป็นสิ่งสำคัญที่จะช่วยให้หน่วยงานมีแผนรองรับเหตุการณ์ฉุกเฉิน ที่เราไม่สามารถคาดการณ์ล่วงหน้าได้ และทำให้กระบวนการที่สำคัญ (Critical Business Process) กลับมาดำเนินการได้อย่างปกติ และสามารถลดระดับความรุนแรงที่ส่งผลกระทบต่อหน่วยงานได้

วัตถุประสงค์ (Objective)

- เพื่อใช้เป็นแนวทางในการบริหารความต่อเนื่อง
- เพื่อให้หน่วยงานมีการเตรียมความพร้อมล่วงหน้าในการรับมือกับสภาวะวิกฤตหรือเหตุการณ์ฉุกเฉินต่างๆ ที่เกิดขึ้น
- เพื่อลดผลกระทบจากการหยุดชะงักในการดำเนินธุรกิจหรือการให้บริการ
- เพื่อบรรเทาความเสียหายให้อยู่ระดับที่ยอมรับได้ เช่น ผลกระทบด้านการให้บริการ สังคม ชุมชน ตลอดจนชีวิตและทรัพย์สินของประชาชน
- เพื่อให้ประชาชน และหน่วยงานในภาครัฐ มีความเชื่อมั่นในศักยภาพของกรมราชทัณฑ์ แม้หน่วยงานต้องเผชิญกับเหตุการณ์ร้ายแรงและส่งผลกระทบต่อการทำงานของบริการประชาชน

สมมติฐานของแผนความต่อเนื่อง (BCP Assumptions)

เอกสารฉบับจัดขึ้นภายใต้สมมติฐาน ดังต่อไปนี้

- เหตุการณ์ฉุกเฉินที่เกิดขึ้น ส่งผลกระทบต่อควบคุมผู้ต้องขังให้อยู่ในความสงบ ภายในเขต/พื้นที่ที่ทางเรือนจำกำหนด
- หน่วยงานมีระบบสื่อสารที่ทันสมัย รวดเร็ว สามารถติดต่อขอกำลังสนับสนุนจากหน่วยงานภายนอก เพื่อบริหารการทำงานร่วมกันและสามารถควบคุมสถานการณ์ได้สำเร็จ
- “บุคลากร” ที่ระบุในเอกสารนี้หมายถึง ข้าราชการ ลูกจ้างประจำ และพนักงานราชการ ในสังกัดเรือนจำจังหวัดประจวบคีรีขันธ์

๑.๑ ขอบเขตของแผนความต่อเนื่อง (Scope of BCP)

แผนความต่อเนื่อง (BCP) ฉบับนี้ ใช้รับรองกรณีเกิดวิกฤตหรือเหตุการณ์ฉุกเฉิน บริเวณสำนักงานของหน่วยงาน หรือภายในของหน่วยงาน ประกอบด้วยเหตุการณ์ต่อไปนี้

- เหตุการณ์อุทกภัย
- เหตุการณ์อัคคีภัย
- เหตุการณ์ชุมนุมประท้วง/จลาจล

การวิเคราะห์ทรัพยากรที่สำคัญ

เพื่อให้สามารถรองรับ การบริหารความต่อเนื่องของหน่วยงานในหลากหลายรูปแบบ ของสภาวะวิกฤต หรือเหตุการณ์ฉุกเฉินที่เกิดขึ้น การจัดหาทรัพยากรที่สำคัญจึงเป็นสิ่งจำเป็นที่ต้องระบุไว้ในแผนความต่อเนื่อง ซึ่งการเตรียมการทรัพยากรที่สำคัญ จะพิจารณาจากผลกระทบใน ๕ ด้าน ดังนี้

๑. ผลกระทบด้านปัจจัยพื้นฐานในการดำรงชีวิตของผู้ต้องขัง ซึ่งอยู่ร่วมกันเป็นจำนวนมาก และมีความจำเป็นจะต้องอาศัยปัจจัยพื้นฐานทั้ง ๔ ได้แก่ ที่อยู่อาศัย อาหาร เครื่องนุ่งห่ม และยารักษาโรค หากผู้ต้องขังขาดปัจจัยพื้นฐานเหล่านี้จะทำให้สภาวะการณ์ตึงเครียด

๒. ผลกระทบด้านระบบสารสนเทศ และสื่อสาร หมายถึง เหตุการณ์ที่เกิดขึ้นทำให้ไม่สามารถติดต่อสื่อสารกับหน่วยงานภายนอกได้ทันที หรือระบบการสื่อสารถูกตัดขาดไม่สามารถใช้งานได้ตามปกติ

๓. ผลกระทบด้านบุคลากร หมายถึง เหตุการณ์ที่เกิดขึ้นอาจก่อให้เกิดอันตรายแก่บุคลากรของหน่วยงาน เช่น ถูกจับเป็นตัวประกัน ได้รับความเจ็บหรือเสียชีวิต

๔. ผลกระทบด้านภาพลักษณ์ต่อองค์กร หมายถึง เหตุการณ์ที่เกิดขึ้นทำให้หน่วยงานภายนอก และประชาชนในสังคมของกรมราชทัณฑ์ว่ามีมาตรการในการควบคุม และรักษาความปลอดภัยไม่เพียงพอ

๕. ผลกระทบด้านให้การสนับสนุน และประชาชนผู้มาติดต่อ หมายถึง เหตุการณ์ทำให้ผู้ให้การสนับสนุนภารกิจหลัก ของเรือนจำ เช่น ฝึกวิชาชีพ การพัฒนาพฤตินิสัย และประชาชนผู้มาติดต่อ ขาดความมั่นใจในความปลอดภัยที่จะเกิดแก่ชีวิต และทรัพย์สิน

สรุปเหตุการณ์สภาวะวิกฤต และผลกระทบจากเหตุการณ์

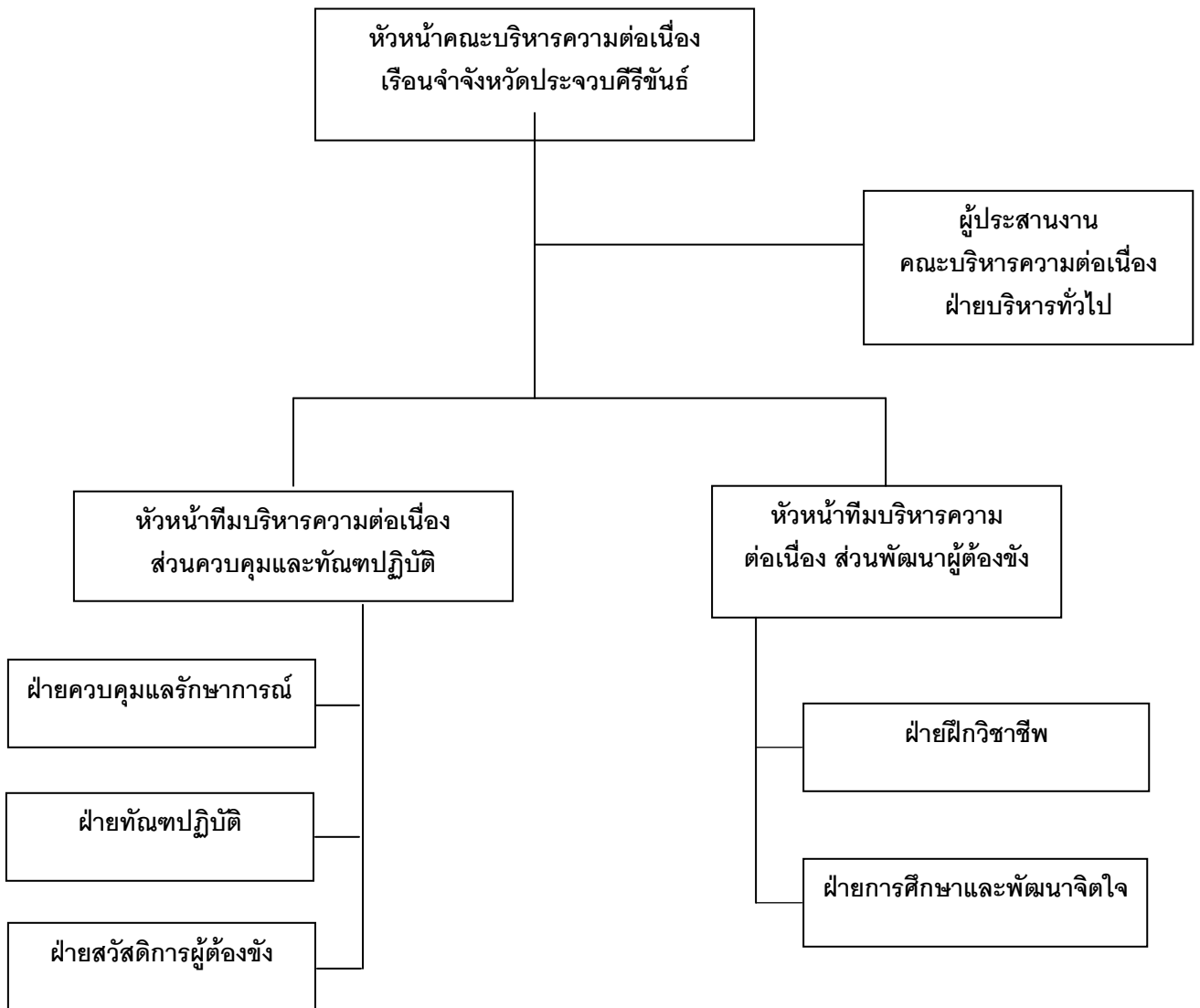
เหตุการณ์ สภาวะวิกฤต	ผลกระทบ				
	ปัจจัยพื้นฐานใน การดำรงชีวิต ของผู้ต้องขัง	ระบบ สารสนเทศ และสื่อสาร	ด้าน บุคลากร	ภาพลักษณ์ ขององค์กร	ผู้ให้การสนับสนุน/ ประชาชนผู้มาติดต่อ
๑. เหตุการณ์อุทกภัย	✓	✓	✓		
๒. เหตุการณ์อัคคีภัย	✓	✓	✓	✓	✓
๓. เหตุการณ์ประท้วง/ จลาจล	✓	✓	✓	✓	✓

แผนความต่อเนื่อง (BCP) ฉบับนี้ ไม่รับรองการปฏิบัติงานในกรณีที่มีเหตุขัดข้องต่างๆ ที่เกิดขึ้นจากการดำเนินงานปกติ โดยเหตุขัดข้องดังกล่าวไม่ส่งผลกระทบต่อการทำงานและการให้บริการของหน่วยงาน และหน่วยงานยังสามารถจัดการหรือปรับปรุงแก้ไขได้ภายในระยะเวลาที่เหมาะสม

ทีมงานแผนความต่อเนื่อง (Business Continuity Plan Team)

เพื่อให้แผนความต่อเนื่อง (BCP) ของเรือนจำจังหวัดประจวบคีรีขันธ์ สามารถนำไปปฏิบัติได้อย่างมีประสิทธิภาพ และเกิดประสิทธิผล จึงจำเป็นต้องจัดตั้งทีมงานบริหารความต่อเนื่อง (BCP Team) ขึ้น โดย BCP Team ของเรือนจำจังหวัดประจวบคีรีขันธ์ ประกอบด้วย

- ๑) หัวหน้าทีมงานบริหารความต่อเนื่อง
- ๒) ทีมงานบริหารความต่อเนื่อง
- ๓) ผู้ประสานงานคณะบริหารความต่อเนื่อง



รูปภาพโครงสร้างคณะกรรมการต่อเนื่อง (BCP Team) ของเรือนจำจังหวัดประจวบคีรีขันธ์

ซึ่งแต่ละตำแหน่งมีหน้าที่ในการร่วมมือดูแล ติดตาม ปฏิบัติงาน และกู้คืนเหตุการณ์ฉุกเฉินในแต่ละส่วนงานให้กลับสู่ภาวะปกติโดยเร็ว ตามรายชื่อบุคลากรและบทบาทของทีมงานบริหารความต่อเนื่อง (BCP Team) ที่กำหนดให้เป็นบุคลากรหลัก ในกรณีที่บุคลากรหลักไม่สามารถปฏิบัติหน้าที่ได้ ให้บุคลากรสำรองรับผิดชอบบทบาทของบุคลากรหลักไปก่อน จนกว่าจะได้มีการมอบหมายและแต่งตั้งขึ้นโดยหัวหน้าคณะกรรมการต่อเนื่อง

ตารางรายชื่อบุคลากร และบทบาททีมงานบริหารความต่อเนื่อง (BCP Team)

บุคลากรหลัก		บทบาท	บุคลากรสำรอง	
ชื่อ	เบอร์โทรศัพท์		ชื่อ	เบอร์โทรศัพท์
นายสุทิน ชิตชอบ ผบ.เรือนจำจังหวัดประจวบฯ	๐๘๑ - ๘๓๒๔๗๗๘	หัวหน้าคณะ บริหารความ ต่อเนื่อง	นางสิริมา หนูดี นักทัศนวิทยาชำนาญการ	๐๘๑ - ๗๐๕๙๑๘๓
นายวิระศักดิ์ ระเบียบธรรม ผอ.ส่วนควบคุมและทัณฑปฏิบัติ	๐๘๑ - ๙๐๗๕๐๒๑	หัวหน้าทีมบริหาร ความต่อเนื่อง	นางราตรี เมืองแก้ว นักทัศนวิทยาชำนาญการ	๐๘๙ - ๔๐๙๕๙๑๒
นายทงศักดิ์ บุญแก้วล้อม ผอ.ส่วนพัฒนาผู้ต้องขัง	๐๘๙ - ๙๑๙๙๙๐๗	หัวหน้าทีมบริหาร ความต่อเนื่อง	นายธิตี พึ่งเจาะ นักทัศนวิทยาชำนาญการ	๐๘๓ - ๖๙๘๒๖๔๒
นายณัฐกร ปิยจันทร์ หัวหน้าฝ่ายควบคุม และรักษาการณ์	๐๘๖ - ๓๓๙๙๕๐๗	หัวหน้าทีมบริหาร ความต่อเนื่อง	นายสาครินทร์ เชื้อนาม เจ้าพนักงานราชทัณฑ์ ชำนาญงาน	๐๘๑ - ๙๔๔๔๐๗๖
นายกฤษกร อินทรุ่น หัวหน้าฝ่ายฝึกวิชาชีพ	๐๘๕ - ๙๕๓๔๙๔๙	หัวหน้าทีมบริหาร ความต่อเนื่อง	นายบุญส่ง อัครินิต เจ้าพนักงานอบรมฯ ชำนาญงาน	๐๘๑ - ๒๙๖๖๐๕๔
นางอุษา เมืองลอย หัวหน้าฝ่ายทัณฑปฏิบัติ	๐๘๑ - ๙๘๖๑๒๗๔	หัวหน้าทีมบริหาร ความต่อเนื่อง	นายธรรมรัตน์ สงวนนาม เจ้าพนักงานราชทัณฑ์ ชำนาญงาน	๐๘๙ - ๘๑๑๘๙๔๓
นายวะสันติ ธรรมาเจริญราช หัวหน้าฝ่ายสวัสดิการผู้ต้องขัง	๐๘๙ - ๙๖๓๗๑๓๓	หัวหน้าทีมบริหาร ความต่อเนื่อง	นางสาวศานิตตรา พิมพ์นวลศรี เจ้าพนักงานราชทัณฑ์ ชำนาญงาน	๐๙๐ - ๙๘๐๒๗๐๓
นายนิติทัศน์ แสนบุญศรี หัวหน้าฝ่ายการศึกษา และพัฒนาจิตใจ	๐๘๗ - ๐๖๗๗๓๔๕	หัวหน้าทีมบริหาร ความต่อเนื่อง	นายอุเทน บัวแก้ว นักทัศนวิทยาปฏิบัติการ	๐๘๕ - ๓๗๑๔๐๒๓
นางศิริพร อริยะสังจะธรรม หัวหน้าฝ่ายบริหารทั่วไป	๐๘๑ - ๕๗๑๖๘๗๔	ผู้ประสานคณะ บริหารความ ต่อเนื่อง	นายธวัชชัย หนูแก้ว นักทัศนวิทยาปฏิบัติการ	๐๘๖ - ๙๔๐๗๙๙๖

กลยุทธ์ความต่อเนื่อง (Business Continuity Strategy)

กลยุทธ์ความต่อเนื่องเป็นแนวทางในการจัดหา และบริหารจัดการทรัพยากรให้มีความพร้อมเมื่อเกิดสภาวะวิกฤต ซึ่งพิจารณาจากทรัพยากรใน ๕ ด้าน ดังตารางที่ ๒

ตารางที่ ๒ กลยุทธ์ความต่อเนื่อง (Business Continuity Strategy)

ทรัพยากร	กลยุทธ์ความต่อเนื่อง
๑. ปัจจัยพื้นฐานในการดำรงชีพของผู้ต้องขัง	<ul style="list-style-type: none">กำหนดให้ใช้พื้นที่เรือนจำบริเวณใกล้เคียง ในการขนย้ายผู้ต้องขัง หากเกิดเหตุการณ์ฉุกเฉิน เช่น เรือนจำกลางราชบุรี เรือนจำกลางเพชรบุรี เนื่องจากเป็นเรือนจำอยู่ใกล้เคียงกับเรือนจำจังหวัดประจวบฯ มากที่สุด ทำให้สะดวกในการขนย้ายผู้ต้องขัง ประกอบกับเป็นเรือนจำขนาดใหญ่มีความมั่นคงในการควบคุมผู้ต้องขังสูง และมีความพร้อมในทุกด้าน
๒. ระบบสารสนเทศ และการสื่อสาร	<ul style="list-style-type: none">กำหนดให้ใช้คอมพิวเตอร์แบบพกพา (Laptop/Notebook) ของเจ้าหน้าที่ได้เป็นการชั่วคราวหากมีความจำเป็นเร่งด่วนในช่วงระหว่างการจัดหาคอมพิวเตอร์สำรองกำหนดให้ใช้วิทยุสื่อสารเพื่อใช้ติดต่อกันภายในและติดต่อสื่อสารระหว่างหน่วยงานภายนอกในการบูรณาการการทำงานร่วมกัน
๓. บุคลากร	<ul style="list-style-type: none">กำหนดให้ขอรับกำลังสนับสนุนจาก กรมราชทัณฑ์ชุดปฏิบัติการพิเศษ และเรือนจำภายในเขต ๗ รวมทั้งอนุญาตให้มีการแต่งตั้งข้าราชการจากหน่วยงานอื่นๆ เป็นผู้คุมวิสามัญ ซึ่งมีหน้าที่ เช่นเดียวกับเจ้าหน้าที่ราชทัณฑ์ได้เป็นการชั่วคราว
๔. ภาพลักษณ์องค์กร	<ul style="list-style-type: none">กำหนดให้หัวหน้าคณะบริหารความต่อเนื่อง (ผู้บัญชาการเรือนจำฯ) หรือผู้ที่ได้รับมอบหมายจากหัวหน้าคณะบริหารความต่อเนื่อง เป็นผู้แถลงข่าวให้แก่สื่อมวลชนเพื่อให้ประชาชนได้รับทราบข่าวสารและข้อมูลที่ถูกต้องเป็นการสร้างภาพลักษณ์ ที่ดีแก่องค์กร และกรมราชทัณฑ์
๕. ผู้ให้การสนับสนุน และประชาชนผู้มาติดต่อราชการ	<ul style="list-style-type: none">กำหนดให้มีบุคลากรอำนวยความสะดวก และรักษาความปลอดภัยให้แก่ผู้ให้การสนับสนุนภารกิจในการแก้ไขและพัฒนาพฤตินิสัยผู้ต้องขัง เช่น การฝึกวิชาชีพ และการพัฒนาจิตใจ

ความต้องการด้านทรัพยากรที่จำเป็นในการบริหารความต่อเนื่อง

การวิเคราะห์ผลกระทบทางธุรกิจ (Business Impact Analysis) พบว่ากระบวนการทำงานที่ทุกส่วน/ฝ่าย ต้องให้ความสำคัญ และกลับมาดำเนินงาน หรือฟื้นคืนสภาพให้ได้ภายในระยะเวลาที่กำหนดปรากฏ ตามตารางที่ ๓

ตารางที่ ๓ ผลกระทบทางธุรกิจ (Business Impact Analysis)

กระบวนการหลัก	ระดับความเร่งด่วน	ระยะเวลาเป้าหมายในการฟื้นสภาพ				
		ภายใน ๔ ชั่วโมง	๑ วัน	๑ สัปดาห์	๒ สัปดาห์	๑ เดือน
การควบคุมผู้ต้องขัง และการรักษาความปลอดภัยภายในเรือนจำ	สูง	✓				
งานทะเบียนประวัติผู้ต้องขัง และการจัดเก็บระบบข้อมูลผู้ต้องขังด้วยคอมพิวเตอร์ ๑๗ ระบบ	สูง			✓ (๒-๓ วัน)		
การให้บริการญาติเยี่ยม	ปานกลาง		✓			
งานฝ่ายบริหารทั่วไป เช่น งานพัสดุ การเงินงบประมาณ และการจัดทำรายงานตามแผนงานโครงการต่างๆ	ต่ำ					✓ ขึ้นอยู่กับความเร่งด่วนในการรายงาน

สำหรับกระบวนการอื่นๆ ที่ประเมินแล้ว อาจไม่ได้รับผลกระทบในระดับสูงถึงสูงมาก หรือมีความยืดหยุ่น สามารถชะลอการให้บริการได้ โดยให้ผู้บริหารของส่วน/ฝ่าย ประเมินตามความจำเป็นและความเหมาะสม ทั้งนี้ หากมีความจำเป็นให้ปฏิบัติตามแนวทางการบริหารความต่อเนื่อง เช่นเดียวกับกระบวนการหลัก

การวิเคราะห์เพื่อกำหนดความต้องการทรัพยากรที่สำคัญ

๑) ด้านอาคารสถานที่ในการควบคุมผู้ต้องขัง (Prison) ดังตารางที่ ๔

ตารางที่ ๔ การระบบพื้นที่สำรองในการควบคุมผู้ต้องขัง

ประเภททรัพยากร	ที่มา	ระยะเวลา
อาคารสถานที่ในการควบคุมผู้ต้องขัง (ชั่วคราว)	- เรือนจำบริเวณใกล้เคียง	๔ ชั่วโมง
หมายเหตุ	ขึ้นอยู่กับความรุนแรงของสถานการณ์และจำนวนผู้ต้องขังที่จะย้ายระบาย	

๒) ความต้องการด้านวัสดุอุปกรณ์ (Equipment & Supplies Requirement)

ตารางที่ ๕ การระบุจำนวนวัสดุอุปกรณ์

ประเภทวัสดุอุปกรณ์	ที่มา	ระยะเวลา
อุปกรณ์ในการระงับเหตุ เช่น ปืน ตะบอง สายรัดข้อมือ โล่ที่ กระสุนยาง	ขอรับการสนับสนุนจากเรือนจำใกล้เคียง/ กรมราชทัณฑ์ เป็นกรณีพิเศษ	๒ ชั่วโมง
เครื่องขยายเสียง	ร้านค้า ผ่านกระบวนการจัดซื้อกรณีพิเศษ	๑ ชั่วโมง

๓) ความต้องการด้านเทคโนโลยีสารสนเทศและข้อมูล (IT & Information Requirement)

เนื่องจากระบบการบริหารเทคโนโลยี และสารสนเทศ และข้อมูลที่สำคัญของหน่วยงาน อยู่ในความดูแลของส่วนกลาง (กรมราชทัณฑ์) ได้แก่ การจัดเก็บระบบข้อมูลผู้ต้องขังด้วยคอมพิวเตอร์ (๑๗ ระบบ) เป็นลักษณะแบบศูนย์รวมหากเรือนจำจังหวัดประจวบคีรีขันธ์ จะใช้ระบบฐานข้อมูลดังกล่าวจะต้องใช้ระบบคอมพิวเตอร์สำรอง และหากระบบมีปัญหาจะต้องรอให้หน่วยงานกลางกู้คืนระบบเทคโนโลยีสารสนเทศ ภายในกรมราชทัณฑ์ก่อน ระบบฐานข้อมูลผู้ต้องขังของเรือนจำจังหวัดประจวบคีรีขันธ์จึงจะสามารถใช้งานได้

ตารางที่ ๖ การระบุความต้องการด้านเทคโนโลยี

ประเภททรัพยากร	แหล่งข้อมูล	๔ ชั่วโมง	๑ วัน	๑ สัปดาห์	๒ สัปดาห์	๑ เดือน
- ระบบฝากขังทางไกลผ่านจอภาพ	หน่วยงานที่เกี่ยวข้อง เช่น ศาล ตำรวจ อัยการ			✓ (๒-๓ วัน)		
GFMS (ระบบเบิกจ่ายเงิน)	หน่วยงานระบบ IT จังหวัด			✓ (๒-๓ วัน)	✓	✓
EGP (ระบบจัดซื้อจัดจ้าง)	หน่วยงานระบบ IT จังหวัด			✓ (๒-๓ วัน)	✓	✓
หนังสือสั่งการต่างๆ	กรมต้นสังกัด		✓	✓	✓	✓
- ระบบฐานข้อมูลผู้ต้องขัง ๑๗ ระบบ	กรมต้นสังกัด	✓	✓	✓	✓	✓

ตารางที่ ๗ การระบุจำนวนบุคลากรหลักที่จำเป็น

ประเภททรัพยากร	๔ ชั่วโมง	๑ วัน	๑ สัปดาห์	๒ สัปดาห์	๑ เดือน
จำนวนบุคลากรปฏิบัติงานในสำนักงาน/ปฏิบัติหน้าที่ดูแล ควบคุม ความสงบเรียบร้อยภายในเรือนจำ	๕/๖๐	๘/๖๐	๘/๖๐	๘/๖๐	๘/๖๐
รวม	๕/๖๐	๘/๖๐	๘/๖๐	๘/๖๐	๘/๖๐

ขั้นตอนการบริหารความต่อเนื่องและกู้กระบวนการ

วันที่ ๑ (ภายใน ๒๔ ชั่วโมง) การตอบสนองต่อเหตุการณ์ทันที

ในการปฏิบัติการใดๆ เมื่อเกิดเหตุการณ์วิกฤตหรือ สถานการณ์ฉุกเฉินภายในเรือนจำ บุคลากรทุกส่วน/ฝ่ายต้องคำนึงถึงความปลอดภัยในชีวิต และทรัพย์สินของทางราชการเป็นสำคัญ จะต้องปฏิบัติตามแผนการเผชิญเหตุ ตลอดจนขั้นตอนการดำเนินงานตามที่เคยปฏิบัติในการซ้อมแผนป้องกันและระงับเหตุร้าย เพื่อให้สามารถระงับเหตุได้ทันที่ที่เกิดความเสียหายน้อยที่สุด และทำให้สภาพความเป็นอยู่ของผู้ต้องขังที่อยู่ในความควบคุม กลับสู่สภาวะปกติโดยเร็ว

ขั้นตอนและกิจกรรม	บทบาทความรับผิดชอบ	ดำเนินการแล้วเสร็จ
- แจ้งเหตุฉุกเฉิน วิกฤต ตามกระบวนการ Call Tree ให้กับบุคลากรในฝ่ายฯ ภายหลังจาก <u>หัวหน้าทีมบริหารความต่อเนื่องฝ่ายควบคุมและรักษาการณ์</u>	หัวหน้าทีมบริหารความต่อเนื่องส่วนควบคุม และ ทัศนชปฏิบัติ	<input type="checkbox"/>
- รายงานเหตุฉุกเฉิน และสภาวะวิกฤตที่เกิดขึ้นภายในเรือนจำ ให้หัวหน้าคณะบริหารความต่อเนื่องเรือนจำ <u>จังหวัดประจวบคีรีขันธ์ ทราบ</u>	หัวหน้าทีมบริหารความต่อเนื่องส่วนควบคุม และ ทัศนชปฏิบัติ	<input type="checkbox"/>
- รายงานเหตุฉุกเฉิน และสภาวะวิกฤตในเรือนจำ ให้อธิบดีกรมราชทัณฑ์/ผู้บัญชาการเรือนจำกลางประจำเขต ๗ ทราบ	ผู้ประสานคณะบริหารความต่อเนื่อง	<input type="checkbox"/>
- จัดประชุมทีมงานบริหารความต่อเนื่อง ในห้อง war room เพื่อดูแลฝั่งสถานที่เกิดเหตุภายใน การจัดวางอัตรากำลังเจ้าหน้าที่ตลอดจนการประเมินสถานการณ์ และสภาพความเสียหายภายในเรือนจำ	หัวหน้าคณะบริหารความต่อเนื่องเรือนจำจังหวัดประจวบคีรีขันธ์	<input type="checkbox"/>

ขั้นตอนและกิจกรรม	บทบาทความรับผิดชอบ	ดำเนินการแล้วเสร็จ
<p>- ประสานขอความร่วมมือกับหน่วยงานภายนอกที่เกี่ยวข้อง กรณี มีผู้ได้รับบาดเจ็บ ผู้เสียชีวิต ตลอดจนการขออัตรากำลังสนับสนุน เพื่อช่วยในการระงับเหตุ</p>	<p>ผู้ประสานคณะบริหารความต่อเนื่อง</p>	<p><input type="checkbox"/></p>
<p>สรุป และรายงานการเกิดสภาวะวิกฤตภายในเรือนจำ ให้อธิบดีกรมราชทัณฑ์ ผู้บัญชาการเรือนจำกลางประจำเขต ๗ และสื่อมวลชน ทราบ โดยประเด็นที่สำคัญมีดังนี้</p> <ul style="list-style-type: none"> • วัน เวลา ที่เกิดสภาวะวิกฤต • สาเหตุสำคัญของการเกิดสภาวะวิกฤต • มีผู้ได้รับบาดเจ็บ/เสียชีวิต จากการเกิดเหตุการณ์หรือไม่ เป็นใคร มีจำนวนกี่ราย • ความเสียหายที่เกิดขึ้นส่งผลกระทบต่อหน่วยงาน และการให้บริการประชาชน หรือไม่/อย่างไร 	<p>หัวหน้าคณะบริหารความต่อเนื่องเรือนจำจังหวัด ประจวบคีรีขันธ์</p>	<p><input type="checkbox"/></p>